

СОГЛАСОВАНО

Шмидт А.Ф., председатель Ученого
совета, ректор ФГБОУ ВО «ИГУ»



июль 2023 г.

УТВЕРЖДАЮ

Д.В. Афанасьев, заместитель
Министра науки и высшего
образования Российской Федерации

«ДВ» августа 2023 г.

Программа развития
федерального государственного бюджетного образовательного учреждения
высшего образования «Иркутский государственный университет»
на **2023-2032** годы

Иркутск, 2023

Оглавление

1. Общие положения.....	3
1.1 Краткая характеристика текущего состояния образовательной организации и динамика за 5 лет	3
1.2. Участие образовательной организации в программах социально-экономического развития Российской Федерации и/или субъекта Российской Федерации	5
2. Стратегия развития образовательной организации.....	7
2.1. Миссия образовательной организации	7
2.2. Стратегическая цель ИГУ	7
2.3. Целевая модель развития ИГУ	7
3. Мероприятия по достижению целевой модели развития ИГУ.....	10
3.1. Образовательная политика	10
3.2. Политика в области научно-исследовательской деятельности и инноваций.....	14
3.3. Молодежная политика	19
3.4. Политика по развитию человеческого капитала	22
3.5. Политика по развитию инфраструктуры	24
3.6. Политика в области цифровой трансформации	28
3.7. Система управления образовательной организации	31
3.8. Социальная миссия ИГУ	32
4. Управление реализацией программы развития ИГУ	34
4.1. Органы управления программой развития и их функции	34
4.2. Финансово-экономическая модель реализации программы развития.....	34
4.3. Методика оценки эффективности реализации программы развития образовательной организации	36
5. Ожидаемые результаты и потенциальные риски реализации программы развития.....	39
ПРИЛОЖЕНИЯ	41
Приложение № 1.....	41
Приложение № 2.....	48
Приложение № 3.....	52
Приложение № 4.....	55
Приложение № 5.....	56
Приложение № 6.....	57

1. Общие положения

1.1 Краткая характеристика текущего состояния образовательной организации и динамика за 5 лет

Иркутский государственный университет с момента создания ориентирован на образовательную деятельность, основанную на комплексе фундаментальных научных исследований. По состоянию на начало 2023 года в научно-образовательный комплекс университета входят 16 образовательных институтов и факультетов, 4 НИИ (биологии, прикладной физики, нефте- и углехимического синтеза, правовой охраны озера Байкал), 30 научных лабораторий и научно-исследовательских центров (в том числе 4 лаборатории созданы в 2019-2021 гг. в рамках специальных конкурсов Минобрнауки России на создание новых научных лабораторий), 2 центра коллективного пользования, астрономическая обсерватория и крупнейший в Восточной Сибири университетский Ботанический сад, действует кафедра водных ресурсов ЮНЕСКО. Научными коллективами ИГУ в партнерстве с ведущими российскими и зарубежными научными центрами реализуются два проекта строительства уникальных научных установок (Байкальский глубоководный нейтринный телескоп «Baikal-GVD» и гамма-обсерватория TAIGA), превосходящих мировые образцы и не имеющие мировых аналогов.

Публикационная стратегия ИГУ ориентирована на качественные публикации с отказом от быстрого наращивания числа публикаций за счет conference paper в низкорейтинговых изданиях. В международных базах научного цитирования ИГУ имеет показатели, сопоставимые с ведущими российскими научными центрами (h-индекс Web of Science Core Collection – 58, Scopus – 61). В рейтинге Nature index в 2022 году ИГУ занимает 55 позицию среди российских научных организаций.

Опора на мощный научный комплекс и вовлеченность профессорско-преподавательского состава в научные исследования позволяет ИГУ успешно реализовывать принцип «Обучение через исследования» по ряду направлений подготовки, прежде всего в области естественных наук. Интегральной оценкой такого подхода стало вхождение ИГУ в 2020-2022 годах в мировые институциональные рейтинги Moscow International University Ranking “Three University Missions” (позиция 1501-1650), Times Higher Education (позиция «1501+») и QS (позиция 1201-1400), RUR World University Ranking (позиция 694). При этом в отличие от большинства присутствующих в них 50-ти ведущих российских образовательных организаций высшего образования ИГУ не имел целевой поддержки в рамках крупных федеральных программ («5-100», Национальные исследовательские университеты и другие).

Научные исследования по ключевым направлениям выполняются на основе коллабораций с ведущими научными центрами России и зарубежных стран. Интеграция с учреждениями РАН реализуется на проектном уровне и институционально: в ИГУ действуют 12 базовых кафедр, из которых 9 созданы совместно с академическими научными учреждениями. Деятельность коллабораций активно включена в образовательный процесс. В 2022 году в ИГУ реализуется 270 основных и более 100 дополнительных образовательных программ. ИГУ является крупнейшим региональным центром проведения летних международных образовательных программ, с 2020 года включенных в единый проект Летний международный университет на Байкале (Baikal International Summer University, Baikal-ISU).

К 2023 году ИГУ является лидером в регионе по масштабам и эффективности молодежной политики. В ИГУ действуют более 20 студенческих объединений, на базе университета реализуются ключевые молодежные проекты региона, включая мероприятия национального и международного уровня. Университет является организатором и соорганизатором ключевых молодежных проектов региона: Международный молодежный форум «Байкал», Парад Российского студенчества, Студенческая весна, Снежный десант и других, в том числе при поддержке фонда Президентских грантов. Студенты и студенческие объединения являются призерами Всероссийского конкурса молодежных проектов. Информация о реализации молодежной политики и воспитательной деятельности, о системе студенческого самоуправления, деятельности психологической службы приведена в Приложении 6.

В ИГУ действует военно-учебный центр, обеспечивающий обучение студентов очной формы обучения ИГУ, а также других образовательных организаций высшего образования региона по программам военной подготовки сержантов и солдат запаса граждан Российской Федерации.

Основные количественные показатели развития ИГУ в 2018-2022 гг.:

Показатель	2018	2022	Динамика
Средний балл ЕГЭ	63,78	65,40	102,5%
Объем НИОКР, тыс. руб. на 1 НПП	189,70	564,88	297,8%
Доля иностранных студентов в приведенном контингенте, %	3,64	4,27	117,3%
Доходы образовательной организации из всех источников в расчете на одного НПП, тыс. руб.	2 215,9	4 028,3	181,8%
Отношение заработной платы профессорско-преподавательского состава к средней заработной плате по экономике региона, %	189,53	224,48	118,4%

1.2. Участие образовательной организации в программах социально-экономического развития Российской Федерации и/или субъекта Российской Федерации

Одной из задач стратегии развития Иркутской области является развитие научной, научно-технической и инновационной деятельности в регионе. ИГУ активно включен в решение данной задачи по нескольким направлениям, предполагающим как обеспечение фундаментальных исследований на мировом уровне, так и разработку прикладных решений в интересах социально-экономического развития Иркутской области и Российской Федерации, кадровое обеспечение наукоемких и высокотехнологичных производств.

Иркутский государственный университет является одним из участников научно-образовательного центра мирового уровня «Байкал». С момента создания НОЦ «Байкал» университет активно вовлечен в разработку фундаментальных и прикладных решений по направлению «Агробиофарма». В 2021 году в ИГУ в рамках конкурса Минобрнауки России создана молодежная лаборатория экспериментальной нейрофизиологии, поддержанная правительством Иркутской области как значимый элемент развития НОЦ «Байкал» по направлению «Агробиофарма».

На национальном уровне ИГУ вовлечен в ряд крупных научных проектов, в том числе по созданию уникальных научных установок, не имеющих аналогов в мире. В частности, ИГУ в числе 6 ведущих научных центров Российской Федерации участвует в научных работах по исследованию нейтрино и астрофизики частиц и развитию Байкальского глубоководного нейтринного телескопа Baikal-GVD. В рамках национального проекта «Наука и университеты» ИГУ реализует проект строительства и развития уникальной научной установки «Астрофизический комплекс ИГУ-ИГУ». В рамках национального проекта «Экология» университет является единственной образовательной организацией высшего образования – участником реализации проекта «Влияние изменения уровня воды в озере Байкал на состояние экосистемы озера, определение ущерба объектам экономики и инфраструктуры прибрежной территории Республики Бурятия, Иркутской области в зависимости от уровней озера и сбросов Иркутской ГЭС» в составе федерального проекта «Сохранение озера Байкал». ИГУ реализуется уникальный проект долгосрочного экологического мониторинга озера Байкал «Точка №1», не имеющий аналогов в мире и обеспечивающий возможность оценки различных факторов воздействия на уникальные экологические системы.

ИГУ является одним из ключевых для региона поставщиком высококвалифицированных кадров. Университет обеспечивает подготовку высококвалифицированных кадров для широкого спектра наукоемких

и высокотехнологичных производств региональных и национальных компаний, в т.ч.: ГК Росатом, Ангарский электролизный химический комбинат, Ангарская нефтехимическая компания, АО Иркутская нефтяная компания (нефтегазодобыча и переработка, строительство и работа Иркутского завода полимеров, переподготовка персонала); комплекс IT-компаний, базирующихся в Иркутске – ISPSYstems, Anychart, ITSumma, Форус, АО «Фармсинтез» (развитие перспективного фармацевтического производства) и другие.

Реализация программы развития ИГУ предполагает достижение университетом роли ведущего научно-образовательного университетского центра на восточном фронтире России, обеспечивающего, с одной стороны, вовлеченность региона в крупные национальные и международные научные проекты, а с другой – обеспечение региона высококвалифицированными кадрами, прежде всего для наукоемких и высокотехнологичных отраслей. К 2032 году ИГУ должен стать важнейшей точкой притяжения в регион российских и зарубежных исследователей и студентов по ряду научных направлений, организатором и площадкой для проведения научных событий национального и мирового уровня.

Основные задачи ИГУ в области регионального развития:

1. Нарращивание технологического потенциала и создание наукоемких разработок, научное и экспертное сопровождение ключевых проектов, реализуемых в рамках Стратегии социально-экономического развития Иркутской области.

2. Обеспечение привлекательности региона как центра развития фундаментальной науки и образования мирового уровня для формирования притока молодежи, смягчения и преодоления депопуляции, старения населения.

3. Кадровое обеспечение наукоемких производств и научных проектов мирового уровня, реализуемых на территории региона, в том числе в рамках НОЦ «Байкал».

4. Развитие системы подготовки педагогических кадров для региональной системы среднего образования.

5. Формирование центра гражданской науки как инструмента вовлечения населения в активную познавательную и творческую деятельность, повышение уровня образования и культуры, увеличение продолжительности здоровой жизни.

6. Формирование современных городских пространств в партнерстве с научными и образовательными учреждениями, муниципальными администрациями, городскими сообществами.

7. Научная, в том числе экологическая, экспертиза и сопровождение крупных проектов социально-экономического развития региона.

2. Стратегия развития образовательной организации

2.1. Миссия образовательной организации

Передовая наука и образование на восточных рубежах России: обеспечение лидерства на мировом научном фронтире и в образовании на базе уникальных природных ресурсов и человеческого потенциала Байкальского региона.

2.2. Стратегическая цель ИГУ

Создание научно-образовательного центра на восточном рубеже России, способного эффективно конкурировать с ведущими мировыми научными центрами Юго-Восточной Азии в сфере фундаментальных исследований и образования на основе уникальных ресурсов Байкальского региона и широкой научной кооперации с ведущими российскими и зарубежным научными центрами.

Достижение цели обеспечивает вклад Иркутского государственного университета в реализации Единого плана по достижению национальных целей Российской Федерации и Стратегии социально-экономического развития Иркутской области.

2.3. Целевая модель развития ИГУ

Ключевой характеристикой ИГУ является наличие мощного исследовательского комплекса, потенциал которого сопоставим с крупнейшими научными центрами. Его важнейшей особенностью является использование уникальной природной территории (озеро Байкал и Байкальская природная территория) как объекта и инструмента научных исследований, предоставляющих возможность получения научных результатов, недостижимых в любой другой точке мира. Исследовательский комплекс интегрирован в образовательный процесс и дополнен комплексом международных образовательных программ.

Вместе с тем, в последние три десятилетия произошло усложнение структуры университета, что обуславливает разнонаправленный характер развития его подразделений. В 1990-е – начале 2000-х гг. создается комплекс образовательных подразделений, ориентированных в большей степени на взаимодействие с региональным сообществом и бизнесом. Присоединение в 2010-х годах Восточно-Сибирской государственной академии образования и Евразийского лингвистического института (филиала Московского государственного лингвистического университета в г. Иркутск) еще более усложнил характер деятельности университета.

Такое положение является вызовом для развития ИГУ, поскольку размывает исследовательскую направленность университета и затрудняет определение главного вектора его развития. С другой стороны, потенциал университета может быть реализован через выстраивание связей между фундаментальной наукой как исследовательским ядром университета и прикладными разработками. Для этого используется выделение комплекса мероприятий в рамках научно-исследовательской политики и ориентация на данные направления в развитии инновационной инфраструктуры и политики в области трансфера технологий. Наличие в структуре ИГУ педагогического института и аккредитованных программ педагогического образования дает дополнительные возможности построения образовательной и карьерной траектории «средняя школа – университет – наука». Это обеспечивается включением в образовательную политику ИГУ компоненты по подготовке учителей для работы в средних школах с углубленным изучением комплекса предметов, формировании сквозного проектного обучения («школа-бакалавриат-магистратура»), включения базовых школ ИГУ в систему работы базовых кафедр, созданных совместно с учреждениями системы РАН, возможности выбора специализации по модели «2+2+2» и сетевых образовательных программ.

Таким образом, важнейшей особенностью Иркутского государственного университета является возможность реализации прорывных научных исследований мирового уровня на базе уникальных природных объектов и установок уровня мегасайнс с одновременной интеграцией исследовательских процессов в российское и мировой образовательное пространство. Такое сочетание открывает возможность формирования в регионе мощного научно-образовательного центра, обеспечивающего успешную конкуренцию Российской Федерации с быстро растущими научными и образовательными центрами Юго-Восточной и Северо-Восточной Азии.

В связи с этим целевой моделью для ИГУ определен исследовательский университет, ядром которого является комплекс научных и образовательных подразделений, реализующих приоритетные направления развития в рамках научно-исследовательской политики. На базе таких подразделений и коллективов формируется эталонная модель деятельности в научной и образовательной сфере, задается уровень исследований, публикаций и образовательных программ, которые проецируются на иные образовательные и научные подразделения ИГУ. Вокруг исследовательского ядра университета формируется инновационный комплекс, обеспечивающий коммерциализацию научных и образовательных разработок. Прикладное образование сохраняется по направлениям, обеспечивающим участие университета в региональном

развитии, однако также реализуется в связи с исследовательской моделью университета.

Целевые ориентиры программы развития ИГУ

В качестве целевых ориентиров развития ИГУ как исследовательского университета определены российские образовательные организации высшего образования, наиболее динамично развивающие научно-исследовательскую компоненту и сходные с ИГУ по структуре: Национальный исследовательский Томский государственный университет, Национальный исследовательский Новосибирский государственный университет, Уральский федеральный университет, Казанский (Приволжский) федеральный университет.

Целевая динамика развития ИГУ и показатели выполнения Программы на период до 2032 года:

К 2027 году – выход по ключевым показателям развития на уровень Уральского федерального университета и Казанского (Приволжского) федерального университета, в том числе: объем выполненных НИОКР на 1 НПП – 615-646 тыс. руб. (ИГУ в 2019 г. – 293,34 тыс. руб., 2020 г. – 604,7 тыс. руб.); число публикаций WoS на 100 НПП – 80-87 (ИГУ в 2019 г. – 38, 2020 г. – 36,8); число публикаций Scopus на 100 НПП – 87-97 (ИГУ в 2019 г. – 48,4, 2020 г. – около 43,1); доля иностранных студентов – 10-15 % (ИГУ в 2019 г. – 3,3 %, 2020 г. – 4,3 %).

К 2032 году – выход по ключевым показателям развития на уровень Национального исследовательского Томского государственного университета, Национального исследовательского Новосибирского государственного университета, в том числе: объем выполненных НИОКР на 1 НПП – 800-1000 тыс. руб.; число публикаций WoS на 100 НПП – 195-270; число публикаций Scopus на 100 НПП – 195-300; доля иностранных студентов – 18-20 %.

Целевые ориентиры для ИГУ из числа зарубежных университетов на перспективу до 2030 года:

- Университет Хоккайдо, Япония – 500-600th World Universities Ranking THE 2021, 136 - QS World University Rankings-2021
- Ягеллонский университет, Польша – 500-600th World Universities Ranking THE 2021, 326 - QS World University Rankings-2021
- Карлов Университет в Праге, Чехия – 400-500th World Universities Ranking THE 2021, 260 - QS World University Rankings-2021
- Университет Киля, Германия – 251-300th World Universities Ranking THE 2021 501-510 - QS World University Rankings-2021

3. Мероприятия по достижению целевой модели развития ИГУ

3.1. Образовательная политика

Иркутский государственный университет имеет значительный задел в трансформации образовательной политики с целью переориентации на трудоустройство выпускников, повышение их конкурентоспособности и построения ими профессиональной карьеры с учетом потребностей работодателей. Количество реализуемых основных профессиональных образовательных программ увеличено со 113 в 2010 году до 270 в 2020 году. Университетом закреплено сотрудничество и реализация подготовки обучающихся в интересах более чем 400 организаций Иркутской области и соседних регионов. Высокий уровень подготовки обеспечивается материально-технической базой и интеллектуальными ресурсами ИГУ и организаций-партнеров, в том числе институтов РАН.

Стратегической целью образовательной политики ИГУ является развитие устойчивой системы обеспечения кадрами сферы науки и технологий, основанной на модернизированной гумбольдтовской модели образования «Обучение через исследование» и построение длинных образовательных и карьерных стратегий с возможностью формирования индивидуальных образовательных траекторий.

Основные задачи:

1. Обеспечение устойчивой траектории «Школа-ИГУ-Наука» с включением в нее работодателей.
2. Обеспечение высокой динамики интернационализации ИГУ.
3. Расширение абитуриентской базы в Российской Федерации и за рубежом с акцентом на Центрально-Азиатский и Азиатско-Тихоокеанский регионы.
4. Развитие системы дополнительного образования, обеспечивающего специальные компетенции в рамках стратегической цели ИГУ.
5. Развитие новых форм образовательной деятельности.

Ключевые мероприятия образовательной политики университета

Мероприятие I.1. Формирование устойчивой траектории «Школа-ИГУ-Наука» с включением в нее работодателей с возможностью выбора специализации.

Разработка совместных образовательных программ (бакалавриат, магистратура) с академическими НИИ, наукоемким бизнесом и с включением в них необходимых компетенций по заказу потенциальных работодателей. Включение в совместные основные профессиональные образовательные программы (ОПОП) прохождения практики на базе организаций-партнеров

для получения практических навыков и компетенций, необходимых для эффективного трудоустройства и построения карьеры.

Использование интеллектуальных и материальных ресурсов организаций-партнеров для расширения спектра и модернизации основных и дополнительных профессиональных образовательных программ в сетевой форме для повышения конкурентоспособности выпускников на рынке труда.

Развитие системы подготовки кадров высшей квалификации в аспирантуре для замещения исследовательских и преподавательских позиций в ИГУ за счет собственных средств университета.

Развитие системы базовых кафедр за счет привлечения партнеров: учреждений науки, наукоемких и высокотехнологичных производств.

Обеспечение возможностей для формирования индивидуальных образовательных траекторий обучающихся в ИГУ в соответствии с приоритетами университета и запросом партнеров-работодателей.

Расширение практики проектного образования, в том числе на основе использования университетской научной (НИИ, исследовательские лаборатории) и инновационной инфраструктуры (акселерационная программа, студенческий бизнес-инкубатор, Ботанический сад) в связи с научно-исследовательской политикой и политикой в сфере инноваций и коммерциализации разработок ИГУ и, в том числе с возможностью зачета стартапов как выпускных квалификационных работ.

Внедрение CRM-системы работы со школьниками, обучающимися и выпускниками, обеспечивающей возможность:

- Школьникам, абитуриентам и студентам формировать индивидуальную траекторию обучения и карьеры;
- Университету организовать работу с абитуриентами и обучающимися для подготовки кадров высшей квалификации и рекрутинга молодых НТР ИГУ;
- Работодателям доступа к цифровому следу выпускников для трудоустройства.

Развитие системы образовательных программ в рамках направления «Педагогическое образование», ориентированных на подготовку учителей для работы в школах с углубленным изучением предметов.

Мероприятие I.2. Обеспечение высокой динамики интернационализации ИГУ.

Разработка и запуск не менее 4 магистерских программ на английском языке в 2023-2025 гг. и не менее 2 программ бакалавриата, 5 программ магистратуры и 3 программ аспирантуры на английском языке в 2026-2030 гг. в соответствии с актуальными тенденциями на рынке образовательных услуг.

Развитие системы сетевых образовательных программ на иностранных языках с ведущими российскими образовательными организациями высшего

образования на основе смешанных технологий обучения (очно с использованием дистанционного и электронного обучения).

Реализация проекта Байкальский летний международный университет (Baikal International Summer University, Baikal-ISU) с ежегодным проведением международных летних школ для студентов, аспирантов и молодых ученых. Проект предполагает создание крупного события, актуального для национальной и международной научно-образовательной повестки на основе интеграции летних и зимних международных программ дополнительного образования ИГУ и иных университетов региона. Развитие специального экобиотехнологического направления («школы») Байкальского летнего международного университета под эгидой кафедры водных ресурсов ЮНЕСКО ИГУ в партнерстве с международным центром водных ресурсов En+ Group в г. Байкальск, с привлечением ресурсов волонтерского движения и гражданской науки.

Интенсификация работы программы двойных дипломов с Ляонинским университетом (КНР) и разработка новых программ двойного дипломирования с зарубежными университетами стран АТР за счет:

- поддержки академической мобильности российских студентов, обучающихся по программам двойного дипломирования;
- введения образовательных курсов на английском языке в рамках программ двойного дипломирования.

Развитие системы взаимных партнерских офисов с университетами-партнерами в странах АТР.

Создание специализированного элемента кампуса университета для размещения иностранных студентов, стажеров, приглашенных преподавателей и исследователей.

Развитие системы тревел-грантов для аспирантов и молодых НТР университета.

Реализация программы приглашенных профессоров (полная или частичная занятость) из зарубежных университетов в соответствие с политикой ИГУ по управлению человеческим капиталом.

Реализация программы “ISU ambassadors” для продвижения университета за рубежом через выпускников – иностранных граждан и граждан Российской Федерации, постоянно проживающих за рубежом.

Мероприятие I.3. Расширение абитуриентской базы в Российской Федерации и за рубежом с акцентом на Азиатско-Тихоокеанский регион и постсоветские страны Центральной Азии.

Развитие системы заочных/дистанционных школ по широкому спектру направлений подготовки.

Модернизация системы базовых школ ИГУ, с выделением школ-партнеров, на основе которых апробируются модели образовательной траектории «школа-университет-наука».

Модернизация стратегии информационного присутствия ИГУ в регионах СФО и ДВФО.

Реализация комплекса профориентационных мероприятий «Путь в науку» совместно с базовыми школами, учреждениями РАН и наукоемким бизнесом.

Развитие системы агентских отношений с организациями, представляющими интересы ИГУ за рубежом, для рекрутинга абитуриентов.

Реализация стратегии SMM по продвижению ИГУ в социальных сетях за рубежом.

Реализация проекта «Открытый университет», ориентированного на погружение школьников в информационную среду ИГУ.

Мероприятие I.4. Развитие системы дополнительного образования, обеспечивающего специальные компетенции.

Расширение спектра программ по обучению иностранным языкам (английский, китайский) для сотрудников университета.

Развитие системы свободных курсов дополнительного образования, представляемых университетом, в том числе на цифровых площадках.

Расширение комплекса научно-популярных мероприятий в очном формате с интернет-трансляцией и доступом к записи на информационных ресурсах ИГУ.

Развитие комплекса программ дополнительного образования для третьего возраста в логике lifelong learning, в том числе с использованием инновационной инфраструктуры ИГУ и инструментов дистанционного образования.

Мероприятие I.5. Развитие системы обучения по программам военной подготовки.

Расширение возможности обучения по программам военной подготовки для студентов очной формы обучения ИГУ, а также иных образовательных организаций высшего образования региона, не имеющих в своей структуре военно-учебных центров. Расширение перечня программ военной подготовки за счет программ подготовки офицеров – военных юристов и военных переводчиков.

Мероприятие I.6. Развитие новых форм образовательной деятельности.

Создание механизма формирования устойчивых траекторий «среднее образование – ИГУ» через партнерство с инновационными образовательными площадками региона и страны: Школа РАН «Лицей ИГУ», Образовательный центр «Персей», Кванториум Байкал, Образовательный комплекс «Точка будущего» в рамках проекта «Умная школа» при поддержке фонда «Новый дом», образовательный проект «Школа гениев» (научно-образовательные сессии эко-биотехнологической направленности для школьников).

Включение учащихся инновационных образовательных центров в научный и общественный экологический мониторинг в рамках проекта развития международного центра водных ресурсов в Байкальске в партнерстве с компанией En+ Group. Реализация экологических образовательных сессий для всероссийских и международных школьников на площадке международного центра.

Формирование университетских площадок для сквозной проектной деятельности «школа-ИГУ»: проекты, начатые школьниками под руководством сотрудников Университета, продолжаются на тех же площадках при поступлении в Университет.

Распространение опыта использования модели «2+2+2», отработанной на биолого-почвенном факультете ИГУ, на другие образовательные подразделения университета. Обеспечение возможности выбора профессиональной компетенции после двух лет обучения с последующим углублением компетенций в магистратуре. Предоставление возможности получения дополнительных компетенций, в том числе цифровых и надпрофессиональных, за счет дополнительных образовательных программ, соответствующих выбранной траектории.

Создание образовательных курсов на основе технологии VR/AR (виртуальная и дополненная реальность).

3.2. Политика в области научно-исследовательской деятельности и инноваций

Научно-исследовательская политика ИГУ строится на базе сложившихся научных школ, признанных на мировом уровне, реализующих амбициозные научные проекты на основе кооперации с ведущими российскими, зарубежными партнерами. Вместе с тем, в университете развиваются новые направления исследований, опирающиеся на кросс-дисциплинарный подход и обеспечивающие создание новых точек роста ИГУ. Как сложившиеся, так и новые направления исследований требуют реализации комплекса мероприятий для кадрового и инфраструктурного обеспечения научно-исследовательской деятельности.

Ключевые мероприятия реализации научно-исследовательской политики ИГУ

Мероприятие II.1. Развитие сложившихся научных школ, обеспечивающих лидерство ИГУ в России и мире по следующим направлениям:

II.1.1. Междисциплинарные исследования происхождения и эволюции Вселенной, синтеза химических элементов, природы и эволюции темной материи и темной энергии, появления первых объектов во Вселенной методами

физики космических лучей, нейтринной и гамма-астрономии сверхвысоких энергий.

Реализуется НИИ прикладной физики и физическим факультетом ИГУ на базе исследовательских комплексов уровня megascience Байкальский глубоководный нейтринный телескоп Baikal-GVD и гамма-обсерватория TAIGA. В 2013-2018 гг. успешно выполнен мегагрант (Постановление Правительства Российской Федерации №220), а также два проекта по поддержке крупной научно-исследовательской инфраструктуры (2017-2019 гг., 2019-2020 гг.; Федеральная целевая программа «Исследования и разработки по приоритетным направлениям развития научно-технологического комплекса России на 2014-2021 годы»), опубликовано 15 статей в журналах Nature index.

II.1.2. Экосистема озера Байкал как уникальная ресурсная база для перспективных исследований и разработок в области эко-биотехнологий, биофармацевтики, технологий контроля состояния качества окружающей среды и экологического мониторинга.

Реализуется в НИИ биологии ИГУ на базе рекордного проекта долговременного экологического мониторинга озера Байкал, а также в рамках деятельности российско-немецкой коллаборации с тремя институтами объединения имени Гельмгольца (Германия) и уникальных разработок, полученных с использованием эндемичных байкальских организмов. За 2016-2021 гг. опубликовано 4 статьи в журналах Nature index. В рамках данного направления ИГУ участвует в реализации проектов «Трансляционная фармацевтика», «Микробиологическая переработка органических отходов с получением ценных продуктов» научно-образовательного центра мирового уровня «Байкал» по направлению «АгроБиоФармТехнологии».

II.1.3. Катализ в тонком органическом синтезе и превращениях углеводородов, квантово-химическое моделирование химических процессов.

Реализуется на базе НИИ нефте- и углехимического синтеза и лаборатории квантовой химии ИГУ. За 2016-2021 гг. опубликована 1 статья в журналах Nature index.

II.1.4. Геоархеологический феномен Байкальской Сибири в формировании культурного пространства Северной Азии в системе современного научного знания.

Реализуется на базе научно-исследовательского центра «Байкальский регион» в коллаборации с университетом Альберты (Канада). В 2018-2022 гг. выполняется «мегагрант», за 2016-2021 гг. опубликовано 4 статьи в журналах Nature index, Science.

Мероприятие II.2. Развитие новых направлений исследований, опирающихся на кросс-дисциплинарный подход, по следующим направлениям:

II.2.1. Эколого-антропологические исследования северных водоемов Восточной Сибири как синтез эколого-биологического и социально-антропологического подходов с целью выявления фиксируемого и неформального антропогенного влияния на экологическую ситуацию методами экспедиционных работ, удаленного зондирования через взаимную верификацию методов различных наук.

II.2.2. Развитие производственных и пищевых биотехнологий на основе сохранения и воспроизводства эндемичных, редких и охраняемых растений Байкальской природной территории.

Направление реализуется на базе биолого-почвенного факультета ИГУ, ботанического сада ИГУ, лаборатории фармацевтической биотехнологии и ориентировано на разработку коммерциализируемых решений в области воспроизводства и сохранения биотехнологического потенциала эндемичных, редких и охраняемых растений Байкальской природной территории, создание новейших технологий решений для производства продуктов питания и развития сити-фермерства.

II.2.3. Цифровая лингвистика и социальная антропология. Проект связан с разработкой методов цифровых исследований при изучении языковых и социальных процессов, в том числе протекающих в цифровой среде, и включает комплекс исследовательских и образовательных подпроектов, в том числе Лингвистическая теория и описание языка: корпусные и компьютерно-лингвистические исследования; Социокультурные и языковые процессы во взаимодействии России и Юго-Восточной Азии, а также создание Центра цифровых компетенций в социально-гуманитарной сфере.

II.2.4. Динамические системы и эволюционные модели: прямые и обратные задачи, управление и приложения.

II.2.5. Логико-математические методы в информационных технологиях и технологиях искусственного интеллекта.

II.2.6. Антропология миграций и городского развития – разработка проблематики миграции из КНР и иных стран Северо-Восточной Азии в Россию и ее влияние на городское развитие, исследование влияния урбанизационных процессов на систему расселения, демографическую ситуацию, социально-экономическое и культурное развитие региона.

II.2.7. Исследования фундаментальных магнитных, магнитоупругих и магнитоимпедансных свойств быстрозакаленных ферромагнетиков на основе 3d – металлов. Проект реализуется на базе физического факультета, Педагогического института ИГУ, лаборатории материаловедения и связано с разработкой общей теории магнитной структуры и намагничивания ферромагнитных материалов, а также теории взаимосвязи магнитных, магнитоупругих и магнитоэлектрических свойств ферромагнетиков.

Мероприятие II.3. Создание Ресурсного центра ИГУ, обеспечивающего выполнение научных исследований путем координации коллективного использования инфраструктуры в интересах коллективов университета и сторонних организаций в целях расширения научной кооперации, включая:

- Отдел передовой масс-спектрометрии,
- Отдел молекулярно-цитологических методов,
- Отдел физико-химических методов.

Мероприятие II.4. Создание системы кадрового обеспечения в рамках политики управлению человеческим капиталом:

- Создание позиций постдоков для привлечения исследователей из российских и зарубежных организаций в соответствии с финансовыми возможностями и потребностями научных коллективов;

- Создание позиций приглашенного профессора (полная или доля ставки в зависимости от уровня приглашаемого специалиста) для привлечения исследователей из российских и зарубежных организаций, входящих в Т-500 мировых институциональных или TOP-100 мировых предметных рейтингов по направлениям Natural Science, Life Science, Humanities (Archeology) Science;

- Создание при наличии финансовых возможностей позиций профессора-исследователя как механизма акселерации развития новых научных направлений;

- Ежегодное выделение средств на обеспечение базового уровня финансирования работы ключевых научных сотрудников и научно-технического персонала в дополнение к конкурсному финансированию.

Мероприятие II.5. Развитие системы рекрутинга талантливой молодежи в научные коллективы на базе механизмов молодежной политики:

- Увеличение числа программ поддержки научных исследований магистрантов, аспирантов и молодых сотрудников;

- Реализация программы поддержки обучения в аспирантуре с полным покрытием расходов стоимости обучения из внебюджетных средств.

Мероприятие II.6. Создание системы комплексной поддержки научной публикационной активности:

- Создание службы поддержки академических публикаций (подбор изданий, редактирование, перевод, сопровождение при подаче рукописей, помощь в переписке с редакцией при необходимости);

- Обучение работе с современными системами научного цитирования и библиографического поиска;

- Проведение тренингов по написанию академических текстов, ориентированных на публикацию в международных научных изданиях высокого уровня;

- Продвижение научных изданий ИГУ для включения в системы международного научного цитирования по научным направлениям первого приоритета;

- Создание службы работы с профилями ИГУ в системах научного цитирования для включения не учтенных публикаций и цитирований, поддержка публикационных профилей научных подразделений и коллективов в системах Research Gate, Academia, Google Scholar и других;

- Создание новых научных журналов ИГУ по кросс-дисциплинарным исследованиям, позиционируемых как международные издания высокого уровня, в том числе в партнерстве с российскими научными учреждениями и образовательными организациями высшего образования;

- Продвижение научных публикаций сотрудников ИГУ, опубликованных в изданиях первого и второго квартилей Web of Science и 1 категории Перечня изданий, рекомендованных ВАК, через официальный сайт университета, аккаунты в социальных сетях и в профессиональных сообществах.

Мероприятие II.7. Развитие научной и инновационной инфраструктуры:

- Софинансирование приобретения дорогостоящего научного оборудования для развития Ресурсного центра ИГУ;

- Обеспечение содержания научного оборудования;

- Поддержка создания совместных научно-исследовательских лабораторий с российскими и зарубежными научными центрами, бизнес структурами и предприятиями реального сектора экономики;

- Модернизация Байкальской биологической станции ИГУ (пос. Большие Коты, Южный Байкал), в том числе для задач обеспечения всероссийских и международных научно-образовательных мероприятий ИГУ (с числом участников не менее 150 чел.), а также для организации мероприятий с привлечением волонтерских и общественных структур, мероприятий «гражданской науки»;

- Модернизация лабораторной инфраструктуры, в том числе приведение ключевых лабораторий к стандарту надлежащей лабораторной практики - GLP (good laboratory practice);

- Развитие системы межрегиональной научной кооперации с научными организациями и образовательными организациями высшего образования, в том числе через создание совместных лабораторий и исследовательских центров, расширение практики использования ЦКП.

Мероприятие II.8. Развитие центра трансфера технологий ИГУ как ключевого элемента для объединения региональных инструментов и систем поддержки научно-технологического развития и промышленной кооперации:

- Реализация возможностей коммерциализации результатов интеллектуальной деятельности по наиболее перспективным приоритетным

направлениям исследований и разработок ИГУ на региональных и международных рынках;

- Развитие научно-технического сотрудничества с участниками рынка результатов интеллектуальной деятельности по вопросам развития коммерчески ориентированных проектов и коммерциализации результатов интеллектуальной собственности ИГУ на региональных и международных рынках;

- Формирование и сопровождение структур, осуществляющих коммерциализацию результатов интеллектуальной деятельности по наиболее перспективным приоритетным направлениям исследований и разработок ИГУ в реальных секторах экономики.

3.3. Молодежная политика

ИГУ является лидером, формирующим ключевые проекты в сфере региональной молодежной политики. На базе университета реализуются ключевые молодежные проекты, включая мероприятия национального и международного уровня. Университет реализует молодежную политику в тесном взаимодействии с администрацией города Иркутска, Правительством Иркутской области, компаниями региона, а также образовательными организациями высшего образования-партнерами.

Целью молодежной политики в рамках реализации настоящей программы развития ИГУ является разработка эффективного механизма рекрутинга талантливой молодежи для построения жизненных траекторий в сфере науки, образования и наукоемкого производства. В данной сфере Университет видит свою задачу в обеспечении воспроизводства поколений в российской науке, а также в выполнении Единого плана по достижению национальных целей (кадровое обеспечение масштабных научных и наукоемких проектов, преодоление демографической убыли). Для университета решение этой задачи обеспечит модернизацию системы рекрутинга абитуриентов, предлагающей построение длительных профессиональных стратегий и индивидуальных образовательных траекторий. Также такой подход позволит сформировать новую модель взаимодействия с работодателями и партнерами, основанную на долгосрочных стратегиях и вовлеченности в формирование набора компетенций выпускников. Достижение поставленной цели будет базироваться на идее построения вариативной траектории «школа – ИГУ – наука – наукоемкое производство». Такой принцип определяет фокусирование молодежной политики университета на трех целевых аудиториях: школьники, студенты и аспиранты, выпускники. Комплекс мероприятий по молодежной политике, направленный на формирования гармонично развитой личности, реализуется в духе уважения к традиционным для российского общества духовно-

нравственным ценностям в соответствии с основами государственной политики по их сохранению и укреплению.

Ключевые мероприятия по целевым аудиториям

1. Школьники

Мероприятие III.1.1. Создание профильных «Классов ИГУ» в опорных школах с привлечением к преподаванию ведущих сотрудников университета и введение научного трека в существующие профильные классы представителей участников консорциума и партнеров.

Мероприятие III.1.2. Расширение системы дистанционной дополнительной подготовки для школьников (заочные школы, колледжи, подготовительные курсы).

Мероприятие III.1.3. Реализация проекта «Профессии будущего в ИГУ», представляющего востребованные в перспективе 5-10 лет профессии и возможности их получения в ИГУ.

Мероприятие III.1.4. Геймификация профориентационной работы.

Мероприятие III.1.5. Развитие кружкового движения под руководством сотрудников ИГУ.

Мероприятие III.1.6. Проведение конкурса «Лучший абитуриент ИГУ».

Мероприятие III.1.7. Построение устойчивых связей инновационными национальными и региональными образовательными площадками для школьников: образовательный проект «Сириус», образовательный центр «Персей», кванториум «Байкал», образовательный комплекс «Точка будущего», образовательный центр «Школа гениев».

2. Студенты/аспиранты

Мероприятие III.2.1. Развитие программы «Открытый диалог» с участием Попечительского совета университета и руководителей научных подразделений компаний-партнеров ИГУ.

Мероприятие III.2.2. Реализация проекта «Университет 24/7», обеспечивающего круглосуточный доступ к основным сервисам университета.

Мероприятие III.2.3. Развитие digital-friendly среды университета.

Мероприятие III.2.4. Развитие практик подготовки и защиты выпускных квалификационных работ в формате «Стартап как диплом»;

Мероприятие III.2.5. Реализация образовательных траекторий, направленных на разработку и сопровождение студенческих проектов, кейс-чемпионатов и проектного образования в сотрудничестве с организациями-партнерами ИГУ

Мероприятие III.2.6. Создание условий для развития студенческого предпринимательства.

3. Выпускники

Мероприятие III.3.1. Реализация принципа «Работа с выпускником через всю жизнь», в том числе организация мероприятий с целью передачи опыта от более старшего поколения в адрес молодого.

Мероприятие III.3.2. Формирование банка вакансий в сфере науки, высшего образования и наукоемких производств.

Мероприятие III.3.3. Программа «Кадровый резерв»: конкурсный отбор студентов с 3 курса для представления работодателям в сфере науки и наукоемкого бизнеса.

Мероприятие III.3.4. Комплекс мероприятий «Истории успеха»: встречи с успешными выпускниками ИГУ, работающими в сфере науки, образования и наукоемких производств, подборки лонгридов, подкастов и видеороликов, организация участия выпускников в качестве экспертов с целью поддержания университетских функций (участие в работе совещательных и консультативных органов, Попечительского совета).

Мероприятие III.3.5. Внедрение системы Alumni Management Software для обеспечения постоянного контакта с выпускниками университета, отслеживания их карьерной траектории и включения в жизнь университета, а также реализация иных механизмов, позволяющих выпускникам проявлять инициативы по отношению к «alma mater» и способствовать развитию образовательной организации высшего образования.

Мероприятие III.3.6. Обеспечение возможности смены характера деятельности для выпускников через обучение по программам дополнительного образования.

Мероприятие III.3.7. Модернизация деятельности Ассоциации выпускников ИГУ: проведение ежегодных встреч ректора с членами Ассоциации, предоставление информации о развитии университета, его перспективах и проблемах; создание системы обратной связи университета с выпускниками.

Мероприятие III.3.8. Формирование условия с целью возможности оказания выпускниками финансовой поддержки проектов университета, в том числе через механизм эндаумента, целевых пожертвований.

4. Институциональные проекты для всех целевых аудиторий

Мероприятие III.4.1. Внедрение CRM-системы, обеспечивающей формирование и отслеживание цифрового следа от школы до профессиональной карьеры.

Мероприятие III.4.2. Развитие системы формирования надпрофессиональных навыков, обеспечивающих возможности для применения профессиональных компетенций за пределами узко профессиональной деятельности, включая проекты: «Школа личностного роста», «Чемпионат по бизнес-кейсам», акселерационная программа «Первый стартап» и другие.

Мероприятие III.4.3. Обеспечение возможности получения рабочих профессий.

Мероприятие III.4.4. Внедрение системы наставничества в рамках проекта «Россия – страна возможностей»: наставниками для школьников выступают студенты старших курсов и магистранты, для студентов бакалавриата – магистранты, аспиранты. Для выпускных курсов всех уровней роль наставников выполняют сотрудники компаний-партнеров, а также НПР ИГУ.

3.4. Политика по развитию человеческого капитала

Целью политики управления человеческим капиталом ИГУ в части достижения целей настоящей Программы является формирования кадрового состава НПР университета, позволяющего реализовывать программы высшего образования и научные исследования, конкурентоспособные на мировом уровне. Важнейшим принципом политики ИГУ в этой сфере является развитие человеческого капитала через непрерывное обновление НПР при сохранении высокого уровня квалификации, острепенности, достижения лидерских позиций в образовательном и научно-исследовательском процессах.

В результате выполнения настоящей программы доля НПР университета моложе 39 лет к 2027 г. составит 29%, к 2030 г. - 30%. Доля научных сотрудников в возрасте до 39 лет к 2027 г. составит 40%, к 2030 г. - 44%. При этом целевым ориентиром к 2030 г. является уровень острепенности молодых ППС в 10 %, научных работников - 17%.

Достижение цели предполагает реализацию следующих **ключевых задач кадровой политики**:

- 1) Обеспечение устойчивой смены научных и преподавательских поколений в университете;
- 2) Создание системы рекрутинга молодежи в сферу преподавания и исследований;
- 3) Включение образовательного и научно-исследовательского процесса в систему межрегиональной и международной кооперации;
- 4) Обеспечение максимально эффективного использования кадровых ресурсов для достижения целей программы.

Ключевые мероприятия:

Мероприятие IV.1. Создание системы обеспечения устойчивой смены научных и преподавательских поколений в университете, включая:

- Разработка и внедрение системы позиций постдоков с конкурсным замещением на срок до 2 лет и возможностью продления;
- Развитие системы аспирантуры на основе контракта между университетом и аспирантом в интересах подразделений;

- Создание системы временных научных должностей для подготовки докторских диссертаций на контрактной основе между диссертантом и ИГУ;
- Обеспечение финансирования поездок, связанных с защитой диссертаций сотрудниками ИГУ в диссертационных советах в других регионах России;
- Развитие системы стимулирующих выплат за успешные защиты диссертаций и научное руководство/консультирование;
- Создание Консультационного сервиса научно-педагогической карьеры в рамках деятельности научно-исследовательской части, учебно-методического управления, совета молодых ученых.

Мероприятие IV.2. Создание системы рекрутинга молодых кадров в сферу преподавания и научных исследований, включая:

- Развитие системы стажировок для выпускников в организациях – партнерах ИГУ;
- Развитие системы приема выпускников для замещения младших должностей научных работников и научно-технического персонала;
- Развитие системы исследовательских и тревел-грантов ИГУ;
- Рекрутинг молодых талантов (в аспирантуру, на позиции постдоков, на стажировки) через мероприятия проекта Байкальский летний международный университет.

Мероприятие IV.3. Развитие системы интеграции образовательного и научно-исследовательского процесса в систему международной кооперации:

- Создание позиций «Приглашенный профессор» с частичной занятостью, прежде всего из университетов, входящих в ТОП-500 глобальных рейтингов;
- Развитие системы академической мобильности, в том числе для стажировок в университетах, входящих в ТОП-500 глобальных рейтингов;
- Стимулирование формирования международных научных коллективов, в том числе временных, на базе ИГУ;
- Создание системы сетевых образовательных программ с международным участием.

Мероприятие IV.4. Создания системы влияния ИГУ на развитие регионального человеческого капитала, включая:

- Создание регионального центра развития гражданской науки, ориентированного на вовлечение в активную исследовательскую деятельность различных возрастных и социальных групп;
- Реализация комплекса научно-просветительских проектов на базе инфраструктуры ИГУ, ориентированных на широкий спектр возрастных и социальных групп;

- Интеграция университетской инфраструктуры в развитие городского пространства на основе коллаборации с образовательными организациями высшего образования и органами муниципального управления региона.

3.5. Политика по развитию инфраструктуры

В ИГУ сложился распределенный кампус, включающий 18 учебных корпусов, Научную библиотеку, 16 общежитий, архив, ряд вспомогательных и административных зданий, а также комплекс научных и учебных объектов за пределами г. Иркутска. Часть зданий кампуса являются памятниками архитектуры регионального и федерального значения XIX века, что определяет ряд ограничений на их модернизацию и использование. В результате учебные, научные и жилые зоны не в полной мере обеспечивают условия для передовых научных исследований, привлечения иностранных обучающихся, преподавателей, исследователей.

Базовым сценарием кампусной и инфраструктурной политики ИГУ на 2021-2030 годы является развитие по кластерной модели, предполагающей организацию 5 городских и 2 загородных территориально-инфраструктурных кластеров (локаций), включающих в себя учебные, научные, опытно-производственные, общественно-рекреационные и жилые объекты. В тоже время ИГУ является участником проекта строительства межвузовского кампуса в г. Иркутске, в случае реализации которого будет сформировано новое ядро кампуса университета.

Ключевыми принципами модернизации кампуса ИГУ являются:

1. Соответствие стратегическим целям развития ИГУ как исследовательского университета – первоочередные направления расходов на модернизацию кампуса определяются в соответствии с системой ключевых мероприятий образовательной и научно-исследовательской политики;

2. Научно-ориентированная среда (research-friendly environment) – новые решения в кампусе университета направлены на обеспечение максимально комфортных условий для проведения исследований, вовлечения в научно-исследовательскую деятельность молодежи, а также возможностей для эффективного трансфера знаний и технологий;

3. Международно-ориентированная среда (foreign-friendly environment) – адаптация университетской среды под выполнение исследований международными коллективами, комфортное проживание и работу иностранных исследователей и профессоров, иностранных студентов. Английский – второй язык кампуса ИГУ. Преобразование кампуса университета под интернационализацию высшего образования;

4. Цифровизация (digital-friendly environment) – трансформация кампуса как элемент цифровой трансформации ИГУ: распределенный кампус

связывается в единую информационно-цифровую среду, позволяющую преодолевать разделенность кампуса. Обеспечивается возможность круглосуточного взаимодействия исследовательских и проектных команд из различных подразделений университета, российских и зарубежных партнеров, формирование цифрового следа каждого участника и коллектива;

5. Безбарьерная среда (disabled friendly environment) – кампус университета формирует безбарьерную среду, обеспечивающую равный доступ к исследованиям, разработкам и образованию лицам с ограниченными возможностями здоровья.

Общие затраты на развитие инфраструктуры в рамках настоящей программы составляют 20 900 тыс. руб., в том числе за счет федерального бюджета 10 750 тыс. руб., за счет средств от приносящей доход деятельности 10 150 тыс. руб.

Затраты на развитие инфраструктуры за счет средств федерального бюджета предусмотрены в рамках Мероприятия V.1. в части ремонта помещений НИИ биологии ИГУ (750 тыс. руб. в 2023-2025 гг.) и Мероприятия V.7. в части ремонта и создания современного лабораторного корпуса НИИ прикладной физики на основном исследовательском полигоне в пос. Торы (10 000 тыс. руб.). Расходы предусмотрены в рамках государственного задания на проведение научных исследований (код субсидии 01-10 в рамках утвержденных тематик FZZE-2023-0005 и FZZE-2023-0004) и рассчитаны в соответствии с Постановлением Правительства Российской Федерации от 26.06.2015 N 640 в редакции от 18.01.2023 (подпункт В пункта 20).

В случае одобрения заявки ИГУ на выделение субсидии на осуществление мероприятий по капитальному ремонту (Приложение 5) 200 800 тыс. руб. из средств федерального бюджета (код субсидии 02-01) будут направлены на капитальный ремонт общежитий в рамках мероприятия V.4.

Ключевые мероприятия политики по развитию инфраструктуры

Мероприятие V.1. Модернизация инфраструктурного комплекса в Локации 1.

Включает комплекс зданий НИИ биологии ИГУ, геологического факультета и института социальных наук, биолого-почвенного факультета, педагогического института.

Развитие локации предполагает комплекс проектов, обеспечивающих модернизацию лабораторного комплекса НИИ биологии и биолого-почвенного факультета в соответствии с образовательной и научно-исследовательской политикой, стандартами надлежащей лабораторной практики GLP, создание многофункциональных пространств, обеспечивающих образовательные и исследовательские функции, создание Ресурсного центра ИГУ (отдел

передовой масс-спектрометрии и электронной микроскопии, отдел молекулярно-цитологических методов).

Мероприятие V.2. Модернизация инфраструктурного комплекса в Локации 2.

Включает здания НИИ прикладной физики, лаборатории квантовой химии, физического факультета, Института математики и информационных технологий, администрации ИГУ, общежитий №1,2.

Развитие локации предполагает комплекс проектов по модернизации лабораторного комплекса НИИ прикладной физики, физического факультета и лаборатории квантовой химии в соответствии с образовательной политикой, научно-исследовательской политикой, и стандартами надлежащей лабораторной практики GLP (good laboratory practice), создание многофункциональных пространств, обеспечивающих образовательные и исследовательские функции.

Мероприятие V.3. Модернизация инфраструктурного комплекса в Локации 3.

Включает здания НИИ нефте- и углехимического синтеза, химического факультета, факультета бизнес-коммуникации и информатики, географического факультета, научной библиотеки, юридического института, международного института экономики лингвистики, общежитий №3,9,10, Культурно-досугового центра, здания техноцентра НИИ прикладной физики.

Развитие локации предполагает комплекс проектов по модернизации лабораторного комплекса НИИ нефте- и углехимического синтеза, химического факультета и техцентра НИИ прикладной физики, в соответствии с образовательной политикой, научно-исследовательской политикой, и стандартами надлежащей лабораторной практики GLP (good laboratory practice), создание многофункциональных пространств, обеспечивающих образовательные и исследовательские функции, создание Ресурсного центра ИГУ (Отдел физико-химических методов), а также обеспечение foreign-friendly среды и комфортного проживания для иностранных студентов и исследователей.

Мероприятие V.4. Модернизация инфраструктурного комплекса в Локации 4.

Включает здания НИЦ «Байкальский регион», исторического факультета, военно-учебного центра, факультета психологии, Института филологии, иностранных языков и медиакоммуникации, общежитий №5,6,12,13,14,15,16. Развитие локации предполагает комплекс проектов, обеспечивающих модернизацию лабораторного комплекса и научно-учебных помещений НИЦ «Байкальский регион», Института филологии, иностранных языков и медиакоммуникации, исторического факультета в соответствии с образовательной политикой, научно-исследовательской политикой, создание комфортного общежития для иностранных исследователей, пост-доков,

аспирантов и магистрантов, обеспечивающего полноценную foreign-friendly среды и комфортное длительное проживание.

Мероприятие V.5. Модернизация инфраструктурного комплекса в Локации 5.

Включает Ботанический сад ИГУ, лабораторию фармацевтической биотехнологии, особо охраняемую природную территорию, объекты образовательной инфраструктуры. Развитие локации предполагает комплекс проектов модернизации лабораторного комплекса и научно-учебных помещений Ботанического сада, лаборатории экспериментальной нейрофизиологии.

Мероприятие V.6. Модернизация инфраструктурного комплекса в Локации 6.

Поселок Большие Коты – научный полигон университета, расположенный на побережье о. Байкала, включающий Байкальскую биологическую станцию ИГУ и комплекс баз практик. Данный населенный пункт не имеет сухопутной дороги, в связи с этим эксплуатация базы возможна только водным транспортом. Для обслуживания данной территории используется научно-исследовательское судно университета.

Развитие локации предполагает комплекс проектов, обеспечивающих модернизацию Байкальской биологической станции ИГУ, модернизацию лабораторного корпуса по стандартам GLP, создание научно-конференциального центра, модернизацию научно-исследовательских судов «Кожов», «Космос», развитие базы практик.

Мероприятие V.7. Модернизация инфраструктурного комплекса в Локации 7.

Поселок Торы – Республика Бурятия. Включает основной научный полигон НИИ прикладной физики, где реализуется проект уровня мегасайнс «Астрофизический полигон МГУ-ИГУ».

Развитие локации предполагает комплекс проектов по созданию современного лабораторного корпуса НИИ прикладной физики по стандартам GLP, создание научно-конференциального центра, обеспечивающего проведение научных мероприятий мирового уровня.

Ожидаемые результаты реализации политики по развитию инфраструктуры:

На базе ИГУ будет сформирован крупнейший в Восточной Сибири научно-исследовательский, образовательный и научно-презентационный комплекс по направлениям научных исследований ИГУ. Кампус университета обеспечивает обучение 15 000 студентов, деятельность не менее 1100 НПП, в том числе не менее 150 научных работников.

Будут созданы 5 лабораторных комплексов, соответствующих мировым стандартам (GLP), ресурсный центр ИГУ, обеспечивающие использование масс-

спектрометрии, электронной микроскопии, молекулярно-цитологических и физико-химических методов на уровне ведущих мировых центров. Сформированы 3 научно-конференциальных центра. Обеспечены привлекательные условия для проживания и работы приглашенных российских и зарубежных ученых, а также студентов, аспирантов и молодых исследователей. К 2030 году будут обеспечены условия для ежегодного привлечения не менее 1500 иностранных студентов, аспирантов, постдоков, профессоров и исследователей. Кампус ИГУ в партнерстве с иными образовательными организациями высшего образования и научными учреждениями региона становится основой для трансформации городской среды регионального центра.

3.6. Политика в области цифровой трансформации

Под цифровой трансформацией в ИГУ понимается принципиальная смена базовых парадигм и подходов, глубинное преобразование по всем направлениям деятельности университета, изменение корпоративной культуры и мышления каждого сотрудника.

Информационно-телекоммуникационная инфраструктура ИГУ включает компьютерный парк в 3400 единиц вычислительной техники, серверные мощности в составе двух кластеров виртуализации с общим объемом дискового пространства свыше 1,1 петабайт, корпоративную компьютерную сеть операторского масштаба, охватывающую 14 учебных корпусов и 16 общежитий, расположенных в различных частях города. Основные фонды в части информационного, компьютерного, телекоммуникационного оборудования составляют 205,5 млн. руб. Автоматизированные информационные системы управления внедрены во все основные сферы жизнедеятельности: учебный процесс, научно-исследовательская работа, административно-хозяйственное управление.

Целью цифровой трансформации ИГУ на период 2023-2030 гг. является преодоление технологического отставания от ведущих российских и мировых научно-образовательных центров и обеспечение «цифровой» конкурентоспособности Университета в научной и образовательной деятельности.

Ключевыми задачами являются:

- Обеспечение системы развития цифровых компетенций для всего спектра научных исследований и образования, реализуемых в ИГУ, через создание университетского центра IT-компетенций.
- Формирование комплекса кросс-дисциплинарных исследований, основанных на переходе от парадигмы «ИТ-инструмент исследования» к парадигме «ИТ – субъект исследования».

- Обеспечение перехода в системе управления университетом от модели «ИТ – канцелярские принадлежности 21 века» к модели «ИТ – участник процесса управления».

- Формирование Digital-friendly среды и создание виртуального кампуса университета в соответствии с принципами кампусной и инфраструктурной политики.

Ключевые мероприятия

Мероприятие VI.1. Создание университетского центра ИТ-компетенций

- создание широкого спектра обучающих программ и курсов, обеспечивающих развитие цифровой грамотности НПП от базового до продвинутого уровня;

- обеспечение цикла курсов повышения квалификации по использованию в научных исследованиях новейших приложений и специализированного ПО для НПП университета;

- включение в образовательный процесс по всем направлениям подготовки курсов по выбору (элективных), формирующих цифровые компетенции продвинутого уровня;

- формирование образовательных траекторий на основе модели «2+2+2» и дополнительных образовательных программ, связанных с приобретением специальных профессиональных навыков на базе компетенций в сфере информационных технологий (компьютерная лингвистика, вычислительная биоинформатика и подобные), опирающихся на характерное для университетского образования преподавание фундаментальных дисциплин в рамках направлений подготовки, но ориентированных на профессии будущего.

Мероприятие VI.2. Формирование комплекса кросс-дисциплинарных исследований, основанных на переходе от парадигмы «ИТ-инструмент исследования» к парадигме «ИТ – субъект исследования»

- развитие Лаборатории информационных технологий и обработки данных физических экспериментов НИИПФ ИГУ;

- формирование центра вычислительной геномной биоинформатики;

- развитие Лаборатории квантовохимического моделирования молекулярных систем;

- создание комплекса аналитических инструментов на основе междисциплинарной реляционной базы данных в сочетании с возможностями ГИС «Панорама»;

- создание центра цифровых компетенций в социально-гуманитарных науках.

Мероприятие VI.3. Обеспечение перехода в системе управления университетом от модели «ИТ – канцелярские принадлежности 21 века» к модели «ИТ – участник процесса управления»

- внедрение EMS-системы (*Education Management System*), формирование единого окна доступа к цифровым сервисам и ресурсам (цифровой личный кабинет);

- внедрение ERP-системы (*Enterprise Resource Planning*) для обеспечения единой модели данных и процессов и оптимизации расхода временных, финансовых и иных ресурсов университета;

- внедрение специализированных систем в процессы взаимодействия с выпускниками (по типу Almashines, ToucanTech, Alumni) для повышения эффективности мероприятий по формированию сообщества выпускников ИГУ;

- внедрение CRM-систем (*Customer Relationship Management*) для повышения эффективности системы фандрайзинга ИГУ, контроля и влияния на траекторию «школа-бакалавриат-магистратура-аспирантура» в части приемных кампаний и рекрутинга квалифицированных специалистов;

- обеспечение системы формирования цифрового следа обучающихся и сотрудников университета и его использования в HR-задачах и конкурсных процедурах.

Мероприятие VI.4. Формирование Digital-friendly среды и создание виртуального кампуса университета.

- внедрение систем прокторинга и VLE-технологий (*Virtual Learning Environment*) с организацией удаленного доступа к физическому оборудованию или математическим моделям из любой точки распределенного кампуса;

- создание системы личных электронных кабинетов студентов, преподавателей и сотрудников «Мой университет», обеспечивающих онлайн-вход во все оффлайн процессы, доступные пользователю;

- организация полного охвата кампуса высокоскоростной корпоративной компьютерной сетью с обеспечением сетевой безопасности;

- наращивание мощностей систем хранения и обработки данных (СХД), видеоконференцсвязи и коллективной работы, включая удаленное моделирование различных процессов и объектов;

- переход на системы электронного документооборота следующего поколения.

Ожидаемые эффекты политики в области цифровой трансформации:

•Повышение эффективности научных исследований, образовательных и управленческих процессов;

•Развитие компетенций научных работников и профессорско-преподавательского состава;

•Появление новых форм научных исследований;

•Улучшение имиджа и репутации Университета;

•Повышение прозрачности и управляемости;

•Улучшение коммуникативных возможностей;

3.7. Система управления образовательной организации

В рамках реализации программы система управления ИГУ будет полностью переведена на систему программно-целевого планирования, реализуемого через систему определения задач, ресурсов, этапов реализации программы, мониторинга и оценки выполнения комплекса мероприятий в рамках каждой из выделенных в настоящей программе политик. Для этого ежегодно заместитель руководителя университета (проректор) готовит информацию о выполнении программы в своих сферах ответственности в соответствии с приказом о распределении обязанностей между руководством ИГУ и план реализации мероприятий соответствующих политик на предстоящий календарный год и плановый период. Сводная информация о выполнении программы и планах ее реализации на предстоящий календарный год представляется ректором на первом с начала года заседании Ученого совета.

Планирование ресурсного обеспечения мероприятий в рамках предстоящего бюджетного года и этапов реализации программы обеспечивается сводным планом финансово-хозяйственной деятельности университета, формируемым не позднее декабря предшествующего года. Сводный план ФХД определяет распределение ресурсов по политикам университета и структурным подразделениям, выступающим центрами ответственности реализации данных политик.

Центрами ответственности по реализации настоящей программы являются:

1. Проректор по учебной работе и подчиненные ему подразделения (управление учебно-методическое управление, управление аспирантуры и докторантуры). Курирует реализацию политики в области образования, развитию человеческого капитала (в части ППС и УВП), инфраструктурную политику (в части обеспечения учебного процесса), политику цифровой трансформации (в части организации новых форм учебного процесса).

2. Проректор по научной работе и международной деятельности и подчиненные ему подразделения (научно-исследовательская часть, управление международных связей, центр трансфера технологий). Курирует реализацию научно-исследовательской политики, развития человеческого капитала (в части работников сферы науки), инфраструктурную политику (в части обеспечения научных исследований и научно-событийных мероприятий), политику цифровой трансформации (в части обеспечения научных исследований).

3. Проректор по административно-хозяйственной деятельности и капитальному строительству и подчиненные ему подразделения (административно-хозяйственная часть, отдел по обеспечению управления имуществом комплексом). Курирует реализацию политики по развитию инфраструктуры.

4. Проректор по молодежной политике и воспитательной деятельности и подчиненные ему подразделения (управление социальной и внеучебной работы, центр содействия занятости и трудоустройства выпускников, центр по работе с инвалидами и лицами с ограниченными возможностями здоровья). Курирует реализацию молодежной политики, воспитательной работы и политики по развитию человеческого капитала в части повышения социальной ответственности образовательной организации как работодателя и улучшение социального обеспечения работников; формирование инклюзивной культуры управленческих и научно-педагогических кадров, а также учебно-вспомогательного персонала образовательной организации.

5. Начальник финансово-экономического управления. Курирует организацию финансово-закупочной деятельности в рамках реализации всех политик университета.

При реализации наиболее крупных (многолетних) мероприятий применяется принцип матричного управления. Руководитель проекта сочетает функции в нескольких сферах деятельности университета. При реализации такого комплекса функций, руководитель проекта взаимодействует с профильными структурными подразделениями ИГУ, реализующими те или иные функции в рамках университета в целом.

Матричный подход обеспечивает согласование реализации всех крупных мероприятий в рамках политик ИГУ как между собой, так и с нормативными требованиями к ключевым процессам деятельности университета: соответствие требованиям ФГОС и Рособнадзора к организации образовательного процесса, рекомендациям РАН в части научно-методического руководства образовательными организациями высшего образования, нормативные требования по организации финансово-экономической и закупочной работы. Одновременно такой подход обеспечивает прямой доступ руководителей проектов к центрам ответственности, что повышает оперативность принятия управленческих решений.

В рамках реализации образовательной политики значительная роль отводится управлению качеством на основе внешней экспертизы. Это предполагает расширение практики профессионально-общественной аккредитации по основным образовательным программам. Ключевым инструментом управления качеством научно-исследовательского процесса является экспертиза заявок на формирование научных тематик и отчетов о выполнении научных исследований со стороны РАН.

3.8. Социальная миссия ИГУ

Реализация социальной миссии ИГУ осуществляется в рамках представлений о третьей миссии университета и направлена на эффективное

взаимодействие с региональным сообществом, бизнесом, властью. Свою социальную миссию ИГУ видит в формировании эффективного механизма взаимодействия науки, бизнеса и регионального сообщества для повышения качества жизни в Иркутской области.

Социальная миссия ИГУ предполагает реализацию следующих ключевых мероприятий:

Мероприятие VIII.1. Разработка научно-технологических решений в интересах регионального и национального бизнеса в рамках деятельности научно-образовательного центра «Байкал». Основной сферой разработок в интересах бизнеса в рамках НОЦ «Байкал» в рамках программы определены экобиотехнологии.

Мероприятие VIII.2. Разработка и развитие системы мониторинга антропогенного воздействия на экологическую ситуацию в северных районах Байкальского региона. Мероприятие предполагает кросс-дисциплинарный подход и будет реализовываться в партнерстве с региональными органами государственной власти, крупным региональным бизнесом.

Мероприятие VIII.3. Расширение программы популяризации научных исследований ИГУ. Мероприятие предполагает реализацию комплекса проектов, ориентированных на разные целевые аудитории: «Академия ИНК», «Научные уикенды», «Научно-популярная библиотека ИГУ», «Универсум. Научно-популярный блог ИГУ», «Центр города» и другие.

Мероприятие VIII.4. Создание центра гражданской науки на основе научно-образовательной инфраструктуры и интеллектуальных ресурсов ИГУ. Мероприятие предполагает создание распределенного центра гражданской науки, ориентированного на вовлечение различных возрастных и социальных групп.

Реализация программы стратегического развития ИГУ осуществляется в **три этапа**: 1 этап 2023-2025 гг., 2 этап 2026-2028 гг., 3 этап 2029-2032 гг. Для каждого этапа разрабатывается дорожная карта реализации мероприятий, включающая детализированный план выполнения мероприятий этапа в соответствии с Приложением 2. В рамках дорожной карты фиксируются значения показателей реализации программы развития в соответствии с Приложением 1, которые должны быть достигнуты ежегодно и по этапу в целом.

Выполнение программы в рамках утвержденных дорожных карт, а также план работы на очередной год с внесенными при необходимости корректировками, представляются ректором ежегодно на первом с начала календарного года заседании Ученого совета ИГУ.

4. Управление реализацией программы развития ИГУ

4.1. Органы управления программой развития и их функции

В целях успешного выполнения Программы создается система внутреннего мониторинга ее реализации. Координационным центром системы внутреннего мониторинга является научно-исследовательская часть ИГУ. Центрами ответственности (раздел 3.7.) не позднее 5 числа каждого месяца в НИЧ ИГУ предоставляется информация о выполнении мероприятий в рамках соответствующих политик.

НИЧ ИГУ ежеквартально (не позднее 10 числа месяца, следующего за окончанием квартала) готовит сводную информацию о ходе выполнения дорожной карты Программы развития. Сводная информация представляется проректором по научной работе и международной деятельности ректору не позднее 30 числа месяца, следующего за отчетным периодом.

Информация о результатах выполнения Программы за 4 квартал каждого года и по году в целом представляется центрами ответственности в НИЧ ИГУ не позднее 15 декабря каждого года. Сводные данные о результатах выполнения программы за год представляются проректором по научной работе и международной деятельности ректору не позднее 15 января каждого года.

Итоги выполнения Программы, утвержденные Ученым советом ИГУ, публикуются на официальном сайте ИГУ в машиночитаемом виде в соответствии с действующей политикой ИГУ в области открытых данных.

4.2. Финансово-экономическая модель реализации программы развития

Формирование консолидированного бюджета ИГУ происходит за счет государственной субсидии на выполнение государственного задания («бюджетное финансирование») – 43,2%, целевых субсидий – 18,7 %, приносящей доход деятельности («внебюджетное финансирование») – 38,1 %. Основной проблемой является низкая доля поступлений от приносящей доход деятельности, что не позволяет выделять значительные средства на развитие. В структуре расходной части бюджета университета основную часть (93,9 %) составляют выплаты персоналу (61,7 %), стипендия (17,2 %), расходы на содержание имущества (12,9 %), налоги и сборы (2,1 %). Таким образом, основная часть бюджета университета расходуется на поддержание текущей деятельности. Для повышения динамики развития ИГУ главной задачей модернизации финансовой модели университета является формирование бюджета развития, отвечающего целям Программы.

Основные параметры новой финансовой модели университета

Общий объем затрат на реализацию программы в 2023-2032 гг. составит 2 159,65 млн руб., в том числе 1 612,6 млн руб. из средств федерального бюджета,

7,75 млн руб. за счет местных бюджетов, 539,3 млн руб. – из средств от приносящей доход деятельности. В том числе:

Группа мероприятий 1. – общий объем затрат на 2023-2032 гг. 68,8 млн рублей, в том числе из федерального бюджета – 6,5 млн руб. (коды субсидии 07-06, 01-10), из местного бюджета – 7,25 млн руб., средства от приносящей доход деятельности – 55 млн руб.

Группа мероприятий 2. – общий объем затрат на 2023-2032 гг. 2 036,1 млн рублей, в том числе из федерального бюджета – 1 522,7 млн руб. (средства в рамках Национального проекта «Наука и университеты», коды субсидии 01-10), средства от приносящей доход деятельности – 513,4 млн руб. (средства, полученные на конкурсной основе, включая гранты и выполнение заказов хозяйствующих субъектов).

Группа мероприятий III. – общий объем затрат на 2023-2032 гг. 21,7 млн рублей, в том числе из федерального бюджета – 4,0 млн руб. (код субсидии 07-06), средства от приносящей доход деятельности – 17,7 млн руб. (средства, полученные на конкурсной основе, включая гранты и выполнение заказов хозяйствующих субъектов).

Группа мероприятий IV. – общий объем затрат на 2023-2032 гг. 98,1 млн рублей, в том числе из федерального бюджета – 97,0 млн руб. (средства на выполнение государственного задания в части трудоустройства молодых специалистов на позиции НПР коды субсидии 07-06, 01-10), средства от приносящей доход деятельности – 1,1 млн руб. (средства, полученные на конкурсной основе, включая гранты и выполнение заказов хозяйствующих субъектов).

Группа мероприятий VI. – общий объем затрат на 2023-2032 гг. 11,4 млн рублей, в том числе из федерального бюджета – 10,8 млн руб. (средства на выполнение государственного задания код субсидии 07-06), средства от приносящей доход деятельности – 0,6 млн руб. (средства, полученные на конкурсной основе, включая гранты).

Группа мероприятий VIII. – общий объем затрат на 2023-2032 гг. 3,8 млн рублей, в том числе из средств от приносящей доход деятельности – 3,8 млн руб. (средства, полученные на конкурсной основе, включая гранты).

Распределение финансирования на реализацию программы по годам приведено в Таблице 2.

Таблица 2. Объем финансирования программы развития ИГУ, 2023-2032 гг.

	2023	2024	2025	2026	2027	2028	2029	2030	2031	2032
Объем финансирования Программы. млн. руб.	302,4	254,3	260,1	233,3	204,1	201,2	201,1	201,2	201,3	201,3
Доля в консолидированном бюджете университета, %	10,8	9,1	9,3	8,3	7,3	7,2	7,2	7,2	7,2	7,2

В 2023 г. объем финансирования мероприятий Программы составит 302,4 млн руб., в т.ч. 189,2 млн руб. за счет средств федерального бюджета, 0,5 млн руб. за счет средств местных бюджетов и 112,7 млн руб. за счет средств от приносящей доход деятельности. При реализации мероприятий программы развития не потребуются выделение дополнительных бюджетных ассигнований федерального бюджета.

4.3. Методика оценки эффективности реализации программы развития образовательной организации

Оценка эффективности выполнения Программы основывается на ежегодном отчете, представляемом ректором Ученому совету ИГУ. Отчет готовится на основании ежеквартальной и годовой информации о выполнении мероприятий Программы, который формируется НИЧ ИГУ на основании ежемесячных отчетов центров ответственности.

Оценка эффективности включает:

1) анализ выполнения запланированных мероприятий в плане мероприятий по реализации задач программы развития (в соответствии с приложением № 2), в том числе в части вклада ИГУ в достижение национальных целей развития и реализации приоритетов научно-технологического развития Российской Федерации;

2) анализ выполнения целевых показателей реализации Программы развития ИГУ (Приложение 1) в части выполнения значений показателей в соответствии с дорожной картой, определения причин отклонения от запланированных значений. При наличии отклонений от плановых значений центрами ответственности вырабатываются предложения по выполнению плана, либо коррекции плановых показателей (в том числе в случае превышения достигнутых значений плановых);

3) анализ использования финансового обеспечения мероприятий по реализации задач программы развития ИГУ.

В отчет ректора о выполнении программы развития ИГУ также включаются предложения по включению в программу новых мероприятий в соответствии с национальными целями развития и приоритетами научно-технологического развития Российской Федерации и по корректировке мероприятий программы развития. Предложения готовятся центрами ответственности и должны соответствовать стратегической цели развития ИГУ и целевой модели университета.

Интегральная оценка эффективности реализации программы развития ФГБУО ВО «Иркутский государственный университет» на 2023-2032 гг. производится на базе методических подходов, закрепленных в подразделе 4.3. раздела 4 методических рекомендаций по разработке программ развития

образовательных организаций высшего образования, подведомственных Министерству науки и высшего образования Российской Федерации, утвержденных Заместителем министра науки и высшего образования Российской Федерации Д.В. Афанасьевым 11 января 2023 года по формуле:

$$M = \sum_i \frac{m_i}{i}$$

где m_i - оценка эффективности выполнения мероприятий i -го раздела в плане мероприятий по реализации задач программы развития образовательной организации (в соответствии с приложением № 2);

i - количество разделов в плане мероприятий по реализации задач программы развития образовательной организации (в соответствии с приложением № 2), принимающее значение в интервале от 8 до 10 (в соответствии с количеством подразделов в разделе 3 программы развития).

$$m_i = \sum_j k_j^i / \max_j$$

где:

I – номер раздела плана;

j – номер мероприятия i -го раздела плана;

k_j^i – значение показателя, равное:

1 – если j -е мероприятие i -го раздела плана реализовано в соответствии с планом;

0,5 – если j -е мероприятие i -го раздела плана реализуется в соответствии с планом;

0,25 – если j -е мероприятие i -го раздела плана реализуется с отклонением от плана;

0 – если j -е мероприятие i -го раздела плана не реализуется в соответствии с планом.

Показатель оценки эффективности достижения целевых показателей программы развития P рассчитывается на основании достижения плановых значений целевых показателей реализации программы развития образовательной организации, относящихся к «Категории А» и «Категории Б» (приложение № 1) по формуле:

$$P = \sum_i \frac{p_i}{A + B}$$

где p_i - оценка эффективности достижения целевых показателей в плане мероприятий по реализации задач программы развития образовательной организации (в соответствии с приложением № 1);

A - количество плановых значений целевых показателей реализации программы развития образовательной организации, относящихся к «Категории А»;

B - количество плановых значений целевых показателей реализации программы развития к «Категории Б»;

$$p_i = \sum_j p_i / \max j$$

где j - номер целевого показателя реализации программы развития образовательной организации;

p_j - может принимать значения:

1 - если показатель j достигнут в соответствии с планом;

0,75 - если показатель j отклонился от плана не более чем на 10 %;

0,5 - если показатель j отклонился от плана не более чем на 25 %;

0,25 - если показатель j отклонился от плана не более чем на 50 %;

0 - если показатель j отклонился от плана на 50 % и более.

Показатель эффективности оценки использования ресурсов, запланированных на реализацию программы R , рассчитывается на основании достижения плановых значений финансовых показателей программы развития в соответствии с подразделом 2 «Финансово-экономическая модель» раздела 4 «Мероприятия по достижению целевой модели образовательной организации» и приложением № 3 и рассчитывается по формуле:

$$R = \frac{(r_1 + r_2)}{2}$$

где r_1 и r_2 - оценка эффективности выполнения показателей доли бюджетных и внебюджетных (от иной приносящей доход деятельности) доходов по реализации программы развития образовательной организации в соответствии с приложением № 3 к программе развития образовательной организации.

Показатели могут принимать следующие значения:

1 - если показатель достигнут в соответствии с планом;

0,75 - если показатель отклонился от плана не более чем на 10%;

0,5 - если показатель отклонился от плана не более чем на 25%;

0,25 - если показатель отклонился от плана не более чем на 50%;

0 - если показатель отклонился от плана на 50% и более.

Интегральный показатель эффективности реализации программы развития образовательной организации /рассчитывается по формуле:

$$I = \frac{M + P + R}{3} * 100\%$$

при этом значение интегрального показателя:

от 100% до 75% – соответствует высокой эффективности реализации программы развития образовательной организации;

от 50% до 75% (включая оба значения) – соответствует эффективной реализации программы развития образовательной организации;

менее 50% – не соответствует эффективной реализации программы развития образовательной организации.

5. Ожидаемые результаты и потенциальные риски реализации программы развития

К 2032 году Иркутский государственный университет

- Формирует фронтальные направления исследований в области:
 - изучения происхождения и эволюции Вселенной, синтеза химических элементов, природы и эволюции темной материи и темной энергии, появления первых объектов во Вселенной методами физики космических лучей, нейтринной и гамма-астрономии сверхвысоких энергий;
 - исследований и разработок в области эко-биотехнологий, биофармацевтики, технологий контроля состояния качества окружающей среды и экологического мониторинга;
 - исследований проблем катализа в тонком органическом синтезе и превращениях углеводов, квантово-химическое моделирование химических процессов;
 - исследований формирования культурного пространства Северной Азии в эпоху палеолита-неолита на основе Big Data и естественнонаучных методов.
- Генерирует новые научные направления в том числе на базе кросс-дисциплинарного подхода с потенциалом выхода на мировой уровень.
- Является центром возможностей для перспективных молодых исследователей национального и мирового уровня.
- Обеспечивает развитие Байкальского региона как значимого международного центра научных исследований и разработок, рост человеческого капитала, преодоление депопуляции и развитие крупного городского центра на Востоке России.
- Обеспечивает эффективную коммерциализацию разработок в области естественных, точных, социогуманитарных наук и цифровых технологий.
- Является значимым центром экономического и социального развития региона.

Риски реализации программы развития ИГУ связаны с комплексом ограничений и вызовов:

Ключевые ограничения развития ИГУ

1. Ограничения в области человеческого капитала:

- Консерватизм и неготовность части коллектива к трансформациям университета;
- Высокий средний возраст профессорско-преподавательского состава;
- Слабая мотивация части научно-педагогических работников к конкуренции на мировом уровне;
- Недостаточная ориентация HR-политики университета на развитие за счет привлечения перспективных специалистов из иных учреждений и регионов.

2. Структурные ограничения:

- Сложная структура университета, сочетающая как динамично развивающиеся научные, так и консервативные образовательные структуры;
- Недостаточный уровень внутренней кооперации структурных подразделений и коллективов;
- Сложившаяся система распределения средств от приносящей доход деятельности, ограничивающая возможности формирования бюджета развития.

3. Инфраструктурные ограничения:

- Распределенный кампус, включающий значительное число старых объектов, требующий больших затрат на содержание;
- Отсутствие единой информационной сети университета, высокая степень изолированности цифровых ресурсов, включая web-ресурсы.

Ключевые вызовы развития ИГУ

1. Вызовы темпов развития:

- Отставание от ведущих университетов России, получавших поддержку в рамках крупных федеральных программ;
- Отставание в динамике развития от университетов и научных центров Китая, являющегося ближайшим зарубежным партнером и конкурентом.

2. Вызовы географического положения и трендов миграции:

- Доминирование миграции молодежи в западные регионы России;
- Удаленность от ведущих научных центров России и соседство с ведущими зарубежными центрами научно-технического роста;
- Острая конкуренция за талантливых сотрудников с ведущими университетами России и зарубежных стран.

3. Структурные вызовы:

- Необходимость широких коллабораций и интернационализации в текущих геополитических условиях;
- Спрос на прикладные решения и инновационные разработки и снижение интереса к фундаментальным исследованиям.

Основные подходы для преодоления указанных ограничений и рисков заложены в систему мероприятий в рамках основных политик университета. Учитывая динамичность системы ограничений и вероятность возникновения новых рисков для реализации программы развития ИГУ, программа предусматривает возможность внесения новых мероприятий и проектов при сохранении стратегической цели развития ИГУ.

ЦЕЛЕВЫЕ ПОКАЗАТЕЛИ
(индикаторы) реализации программы развития и их значение
федерального государственного бюджетного образовательного учреждения высшего образования «Иркутский
государственный университет»
на 2022-2032 годы

Наименование целевого показателя	Единица измерения	Блок мероприятий	2022	2023	2024	2025	2026	2027	2028	2029	2030	2031	2032	Ответственный за реализацию
Целевые показатели группы «Категория А»														
Объём средств от исследований, разработок, научно-технических услуг и/или реализации творческих проектов по договорам с организациями реального сектора экономики и за счёт средства бюджета субъекта Российской Федерации и местных бюджетов на 1 НПР	тыс. руб.	II.1 – II.7 IV.1 – IV.3 V.1 – V.7	78,4	78,5	79,3	79,7	80,2	80,6	81,2	81,8	82,5	83,1	83,8	Проректор по НРиМД
Объём доходов от результатов интеллектуальной деятельности на 1 НПР	тыс. руб.	II.7 – II.8 V.5, VII.1	0,00	0,05	0,1	0,2	0,3	0,45	0,6	0,8	1	1,2	1,5	Проректор по НРиМД
Доля иностранных граждан и лиц без гражданства в общей численности обучающихся	%	I.2 – I.3 IV.3	3,9	3,9	4	4	4,1	4,2	4,4	4,7	5	5,2	5,5	Проректор по НРиМД
Доля ППС в возрасте до 39 лет	%	I.6 IV.1 – IV.3	22,1	22,4	23,5	24,9	27,1	29	29,3	29,7	30,0	30,0	30,0	Проректор по УР

Объём доходов образовательной организации от приносящей доход деятельности в расчёте на 1 НПП	тыс. руб.	I.3, I.6 VII.4	1531	1535	1540	1546	1552	1559	1567	1576	1585	1594	1603	Проректор по УР Проректор по НРиМД Проректор по МП и ВД Проректор по АХДиКС
Объём доходов от реализации дополнительных профессиональных программ и основных программ профессионального обучения на 1 НПП	тыс. руб.	I.3, I.6 VII.4	126,2	126,8	127,5	128,4	129,4	130,5	131,7	132,9	134,2	135,3	136,5	Проректор по УР Проректор по НРиМД Проректор по МП и ВД
Позиция образовательной организации в Московском международном рейтинге «Три миссии университета» и национальных рейтингах, в том числе предметных, образовательных организаций, входящих в экосистему «Три миссии университета»	единицы	I-VIII	1500 +	1500 +	1400-1500	1400-1500	1400-1500	1400-1500	1300-1400	1300-1400	1300-1400	1300-1400	1300-1400	Проректор по УР Проректор по НРиМД Проректор по МП и ВД
Интегральный показатель, оценивающий цифровую трансформацию	Балл	I, II, V, VI	0,0	13,9	24,2	33,0	39,4	48,8	61,8	66,7	100,0	100,0	100,0	Проректор по УР
Таблица 2. Интегральный показатель «Цифровая зрелость университета»														
Доля сотрудников организации высшего образования, обладающих цифровыми компетенциями	%	I, VI	0,0	0,0	0,0	0,0	0,0	0,0	0,0	0,0	100,0	100,0	100,0	Проректор по УР
Доля дополнительных профессиональных образовательных программ, реализуемых с применением	%	I, VI	0,0	0,0	0,0	0,0	0,0	0,0	0,0	0,0	100,0	100,0	100,0	Проректор по УР

электронного обучения и дистанционных образовательных технологий														
Доля объема НИОКР, реализуемых в сфере цифровых технологий	%	II, VI	0	0	16,7	33,3	50,0	66,7	83,3	100,0	100,0	100,0	100,0	Проректор по НРиМД
Доля научных работников, зарегистрированных на ЦПИ		II, VI	0	16,7	33,3	66,7	77,8	88,9	100,0	100,0	100,0	100,0	100,0	Проректор по НРиМД
Доля научных работников организации, которые используют сервисы домена «Наука и инновации»	%	II, VI	0	0	3,75	6,25	12,5	37,5	87,5	100	100	100	100	Проректор по НРиМД
Уровень интеграции информационной системы образовательной организации высшего образования с ГИС СЦОС		I, VI	0	66,7	91,7	91,7	95,8	100,0	100,0	100,0	100,0	100,0	100,0	Директор ЦНИТ
Доля учащихся образовательной организации по образовательным программам высшего образования – программам бакалавриата, специалитета, магистратуры образовательной организации высшего образования, для которых обеспечена корректная загрузка сведений (без ошибок) и отображение цифровых студенческих билетов в ГИС СЦОС	%	I, VI	0	100	100	100	100	100	100	100	100	100	100	Проректор по УР
Доля учащихся образовательной организации по образовательным программам высшего образования – программам бакалавриата, специалитета, магистратуры образовательной	%	I, VI	0	0	50	50	75	100	100	100	100	100	100	Проректор по УР

организации высшего образования, для которых обеспечена корректная загрузка сведений (без ошибок) и отображение цифровых зачетных книжек в ГИС СЦОС														
Доля профессорско-преподавательского состава образовательной организации высшего образования, по которым осуществлена выгрузка в ГИС СЦОС в соответствии с АРІ ГИС СЦОС	%	I, VI	0	0	100	100	100	100	100	100	100	100	100	Проректор по УР
Доля аспирантов, по которым осуществлена выгрузка в ГИС СЦОС в соответствии с АРІ ГИС СЦОС	%	I, VI	0	100	100	100	100	100	100	100	100	100	100	Проректор по УР
Доля онлайн-курсов образовательной организации высшего образования, размещенных в ГИС СЦОС	%	I, VI	0	100	100	100	100	100	100	100	100	100	100	Проректор по УР
Доля дополнительных профессиональных образовательных программ образовательной организации высшего образования, размещенных в ГИС СЦОС	%	I, VI	0	100	100	100	100	100	100	100	100	100	100	Проректор по УР
Целевые показатели группы «Категория Б»														
Объем конкурсного финансирования НИОКР за исключение государственного задания и собственных средств на 1 НПП	тыс. руб.	II.1 – II.7 IV.1 – IV.3 V.1 – V.7	291,8	294	297	300	305	311	317	323	330	336	342	Проректор по НРиМД
Количество научных трудов, опубликованных в изданиях, индексируемых базой данных	ед.	II.1 – II.7 IV.1 – IV.3	105,8	108	110	114	119	125	132	139	150	160	170	Проректор по НРиМД

RSCI, а также в научных изданиях, индексируемых международными базами данных, перечень которых определен в соответствии с рекомендациями ВАК, и журналах К1 из Перечня изданий, рекомендованных ВАК Российской Федерации, в расчете на 1 НПП		V.1 – V.7												
Численность граждан, прошедших в течение года обучение по программам ДПО	Тыс. чел.	I.3, I.6 VII.4	1551	1600	1800	1900	2000	2200	2200	2200	2200	2200	2200	Проректор по УР
Доля обучающихся по программам магистратуры, программам подготовки научно-педагогических кадров в аспирантуре в общей численности обучающихся по образовательным программам высшего образования по очной форме обучения	%	I.3, I.6 VII.4	11,2	11,5	11,8	12,0	12,4	12,5	12,6	12,7	12,8	12,9	13	Проректор по УР
Доля иностранных граждан и лиц без гражданства, обучающихся по программам магистратуры, программам подготовки научно-педагогических кадров в аспирантуре по очной форме обучения в общей численности обучающихся по таким программам	%	I.2 – I.3 IV.3	7,8	7,8	7,9	7,9	8,0	8,1	8,1	8,3	8,3	8,5	8,5	Проректор по НРиМД
Число слушателей/участников мероприятий научно-просветительских мероприятий, реализованных ИГУ в течение года	Тыс. чел.	VII.3 – VII.4	1,9	2,1	2,5	2,9	3,4	4,0	4,5	5,0	5,8	6,4	7,0	Проректор по НРиМД Проректор по МПиВД
Количество основных профессиональных	Ед.	I.1 – I.3, I.6	1	2	3	5	7	10	12	14	16	18	20	Проректор по УР

образовательных программ, в рамках которых осуществляется сопровождение, подготовка и дальнейшая защита ВКР «Стартап как диплом», включая дисциплины (модули)/практики формирующие компетенции проектной деятельности и предпринимательского мышления		III.2.4 – III.2.6												Проректор по МПиВД
Количество обучающихся, подавших заявки на участие в конкурсах/грантах для молодых предпринимателей в текущем календарном году	Чел	III.2.4 – III.2.6	23	30	40	50	60	70	80	90	100	110	120	Проректор по МПиВД
Процент обучающихся, победивших в конкурсах/грантах для молодых предпринимателей, от общего числа обучающихся подавших заявку на участие в конкурсах/грантах для молодых предпринимателей в текущем календарном году	%%	III.2.4 – III.2.6	0,9	1	1	2	2	3	3	4	4	5	5	Проректор по МПиВД
Количество обучающихся, защитивших выпускную квалификационную работу в формате ВКР «Стартап как диплом» в текущем календарном году	Чел.	I.1 – I.3, I.6 III.2.4 – III.2.6	0	2	7	12	17	25	35	45	60	75	90	Проректор по УР
Процент обучающихся, защитивших выпускную квалификационную работу в формате ВКР «Стартап как диплом», зарегистрировавших свой стартап в качестве юридического лица, индивидуального	%%	I.1 – I.3, I.6 III.2.4 – III.2.6	0	0	1	1	2	3	4	5	6	8	10	Проректор по УР Проректор по МПиВД Проректор по НРиМД

предпринимателя или самозанятого от общего числа обучающихся, защитивших выпускную квалификационную работу в формате ВКР «Стартап как диплом» в текущем календарном году														
--	--	--	--	--	--	--	--	--	--	--	--	--	--	--

**ПЛАН МЕРОПРИЯТИЙ ПО РЕАЛИЗАЦИИ ПРОГРАММЫ РАЗВИТИЯ
Федерального государственного бюджетного образовательного учреждения высшего образования «Иркутский
государственный университет»
на 2023-2032 годы**

№п /п	Наименование мероприятия	Основные результаты	Сроки реализации
Группа мероприятий I			
I.1	Формирование устойчивой траектории «Школа-ИГУ-Наука» с включением в нее работодателей с возможностью выбора специализации	Будет сформирована система построения сквозной образовательной траектории от среднего образования в научные организации.	2023-2027
I.2	Обеспечение высокой динамики интернационализации ИГУ	Будет обеспечено повышение доли удельного веса иностранных граждан и лиц без гражданства в общей численности обучающихся в ИГУ до 5%	2025-2030
I.3	Расширение абитуриентской базы в Российской Федерации и за рубежом с акцентом на Азиатско-Тихоокеанский регион и постсоветские страны Центральной Азии	Будет увеличено на 15% число поступающих в ИГУ иностранных граждан и лиц без гражданства	2025-2028
I.4	Развитие системы дополнительного образования, обеспечивающего специальные компетенции	Будет увеличено на 20% число обучающихся по программам ДПО	2024-2028
I.5	Развитие системы обучения по программам военной подготовки	Будет увеличено число обучающихся по программам военной подготовки на 30%	2023-2025
I.6	Развитие новых форм образовательной деятельности	Будет внедрена система образовательной траектории «2+2+2»	2024-2027
Группа мероприятий II			
II.1	Развитие сложившихся научных школ и направлений, обеспечивающих лидерство ИГУ в России и мире	Будут обеспечено создание уникальных научных установок и получение уникальных научных результатов на мировом уровне	2023-2032
II.2	Развитие новых направлений исследований, опирающихся на кросс-дисциплинарный подход	Будут созданы не менее 3 новых междисциплинарных научных коллективов, обеспечивающих привлечение конкурсного финансирования НИКОР и получение новых кросс-дисциплинарных результатов	2023-2025
II.3	Создание Ресурсного центра ИГУ	Будет обеспечено проведение аналитических работ в интересах коллективов ИГУ и внешних заказчиков до уровня не менее 50 работ в год	2023-2027
II.4	Создание системы кадрового обеспечения	Увеличение численности научных работников ИГУ до 200 человек	2024-2027
II.5	Развитие системы рекрутинга талантливой молодежи в научные коллективы	Будет обеспечено обучение в аспирантуре за счет средств ИГУ не менее 10 человек ежегодно	2023-2025

II.6	Создание системы комплексной поддержки научной публикационной активности	Число публикаций в изданиях RSCI, международных базах научного цитирования и изданиях К1 Перечня научных изданий, рекомендованных ВАК Российской Федерации, до уровня не менее 130 публикаций на 100 НПП	2023-2028
II.7	Развитие научной и инновационной инфраструктуры	Будет приобретено не менее 7 единиц дорогостоящего научного оборудования, проведена глубокая модернизация научно-исследовательского судна «Кожов»	2023-2027
II.8	Развитие центра трансфера технологий ИГУ	Будет обеспечено повышение доходов от результатов интеллектуальной деятельности до уровня не менее 1 тыс. руб. на 1 НПП	2024-2032
Группа мероприятий III			
III. 1.1	Создание профильных «Классов ИГУ» в опорных школах	Создана система «Классов ИГУ»	2024-2026
III. 1.2	Расширение системы дистанционной дополнительной подготовки для школьников	Будут созданы программ дистанционной подготовки для школьников по всем направлениям подготовки в ИГУ	2023-2027
III. 1.3	Реализация проекта «Профессии будущего в ИГУ»	Будет создана программа презентации профессий будущего для потенциальных абитуриентов	2023-2024
III. 1.4	Геймификация профориентационной работы	Разработаны новые формы профориентационной работы	2023-2025
III. 1.5	Развитие кружкового движения под руководством сотрудников ИГУ	Будет создана система кружков для школьников под руководством сотрудников ИГУ	2023-2026
III. 1.6	Проведение конкурса «Лучший абитуриент ИГУ»	Будет обеспечено ежегодное проведение конкурса	2024-2030
III. 1.7	Построение устойчивых связей инновационными национальными и региональными образовательными площадками для школьников	Будет создана система связей с инновационными образовательными организациями	2023-2025
III. 2.1.	Развитие программы «Открытый диалог»	Будет обеспечено проведение не менее 5 встреч в рамках проекта ежегодно	2023-2025
III. 2.2	Реализация проекта «Университет 24/7»	Будет обеспечена круглосуточная консультационная поддержка и сопровождение обучающихся в ИГУ	2023-2026
III. 2.3	Развитие digital-friendly среды университета	Создание цифрового кампуса ИГУ	2024-2027
III. 2.4.	Развитие системы практикоориентированных дипломных работ, стартапов в качестве ВКР, кейс-чемпионатов и проектного образования	Внедрена система зачета стартапов и проектов как выпускных квалификационных работ	2023-2024
III. 3.1.	Реализация принципа «Работа с выпускником через всю жизнь»	Создана система долгосрочного взаимодействия с выпускниками	2023-2025
III. 3.2	Формирование банка вакансий в сфере науки, высшего образования и наукоемких производств	Создан банк вакансий в сфере науки, высшего образования и наукоемких производств	2023-2024

III. 3.3	Программа «Кадровый резерв»: конкурсный отбор студентов с 3 курса для представления работодателям в сфере науки и наукоемкого бизнеса	Запущена программа «Кадровый резерв»	2024-2025
III. 3.4.	Комплекс мероприятий «Истории успеха»: встречи с успешными выпускниками ИГУ, работающими в сфере науки, образования и наукоемких производств, подборки лонгридов, подкастов и видеороликов	Запущен комплекс мероприятий «Истории успеха»	2023
III. 3.5	Внедрение системы Alumni Management Software для обеспечения постоянного контакта с выпускниками университета, отслеживания их карьерной траектории и включения в жизнь университета	Внедрена система AMS	2023-2024
III. 3.6	Обеспечение возможности смены характера деятельности для выпускников через обучение по программам дополнительного образования	Создана система через обучение по программам дополнительного образования для выпускников	2024-2026
III. 3.7	Модернизация деятельности Ассоциации выпускников ИГУ	Проведена ротация управленческого состава Ассоциации выпускников ИГУ, внедрены новые формы работы	2024-2026
III. 4.1	Внедрение CRM-системы, обеспечивающей формирование и отслеживание цифрового следа от школы до профессиональной карьеры	Внедрена CRM-системы	2023-2025
III. 4.2	Развитие системы формирования надпрофессиональных навыков, обеспечивающих возможности для применения профессиональных компетенций за пределами узко профессиональной деятельности	Внедрена система формирования надпрофессиональных навыков	2023-2026
III. 4.3	Обеспечение возможности получения рабочих профессий	Создана система обучения рабочим профессиям на базе ИГУ	2023-2025
III. 4.4	Внедрение системы наставничества в рамках проекта «Россия – страна возможностей»	Создана много уровневая система наставничества	2023-2025
Группа мероприятий IV			
IV. 1	Создание системы обеспечения устойчивой смены научных и преподавательских поколений в университете	Обеспечено увеличение доли ППС в возрасте до 39 лет до 29%, и научных сотрудников – до 40%	2023-2027
IV. 2	Создание системы рекрутинга молодых кадров в сферу преподавания и научных исследований	Обеспечено ежегодная научная стажировка не менее 10 молодых научных работников в научных организациях в России и за рубежом	2023-2024
IV. 3	Развитие системы интеграции образовательного и научно-исследовательского процесса в систему международной кооперации	Обеспечена стажировка и обучение по обменным программам в ИГУ не менее 50 человек ежегодно	2023-2025
IV. 4	Создания системы влияния ИГУ на развитие регионального человеческого капитала	Обеспечено ежегодное число участников научно-просветительских мероприятий не менее 7 тыс. чел.	2023-2027
Группа мероприятий V			

V.1	Модернизация инфраструктурного комплекса в Локации 1.	Обеспечена модернизация биологических научных лабораторий по стандартам GLP	2024-2026
V.2	Модернизация инфраструктурного комплекса в Локации 2	Обеспечена модернизация научных лабораторий по стандартам GLP	2025-2028
V.3	Модернизация инфраструктурного комплекса в Локации 3	Обеспечена модернизация химических научных лабораторий по стандартам GLP	2023-2026
V.4	Модернизация инфраструктурного комплекса в Локации 4	Создан центр междисциплинарных аналитических работ на базе НИЦ «Байкальский регион»	2023-2026
V.5	Модернизация инфраструктурного комплекса в Локации 5	Обеспечена модернизация биологических научных лабораторий по стандартам GLP	2023-2025
V.6	Модернизация инфраструктурного комплекса в Локации 6	Проведена модернизация научно-событийного комплекса	2023-2027
V.7	Модернизация инфраструктурного комплекса в Локации 7	Обеспечена модернизация физических научных лабораторий по стандартам GLP	2023-2028
Группа мероприятий VI			
	Создание университетского центра IT-компетенций	Создан университетский центр IT-компетенций	2024-2026
VI.1	Формирование комплекса кросс-дисциплинарных исследований, основанных на переходе от парадигмы «ИТ-инструмент исследования» к парадигме «ИТ – субъект исследования»	Обеспечена деятельность не менее двух научных подразделений на базу новой парадигмы	2023-2024
VI.2	Обеспечение перехода в системе управления университетом от модели «ИТ – канцелярские принадлежности 21 века» к модели «ИТ – участник процесса управления»	Внедрено не менее 3 специализированных цифровых систем в управление университетом	2023-2025
VI.3	Формирование Digital-friendly среды и создание виртуального кампуса университета	Создан цифровой кампус университета	2024-2027
Группа мероприятий VII			
VII.1	Разработка научно-технологических решений в интересах регионального и национального бизнеса в рамках деятельности научно-образовательного центра «Байкал»	Будет обеспечено повышение доходов от результатов интеллектуальной деятельности до уровня не менее 1 тыс. руб. на 1 НПП	2024-2030
VII.2	Разработка и развитие системы мониторинга антропогенного воздействия на экологическую ситуацию в северных районах Байкальского региона	Разработана комплексная оценка антропогенного воздействия на экологическую ситуацию в северных районах Байкальского региона	2023-2025
VII.3	Расширение программы популяризации научных исследований ИГУ.	Обеспечено ежегодное число участников научно-просветительских мероприятий не менее 7 тыс. чел.	2023-2027
VII.4	Создание центра гражданской науки на основе научно-образовательной инфраструктуры и интеллектуальных ресурсов ИГУ	Создан комплекс научно-просветительских проектов по модели гражданской науки	2023-2026

**ОБЪЕМЫ И ИСТОЧНИКИ ФИНАНСОВОГО ОБЕСПЕЧЕНИЯ МЕРОПРИЯТИЙ ПО РЕАЛИЗАЦИИ
ПРОГРАММЫ РАЗВИТИЯ**

Федерального государственного бюджетного образовательного учреждения высшего образования «Иркутский
государственный университет»
на 2023 -2032 годы, млн. руб.¹

Наименование источника средств	код	2023	2024	2025	2026	2027	2028	2029	2030	2031	2032
1. Образовательная политика											
Федеральный бюджет	07064740490059611	2,100	2,100	0,100	0,1100	0	0	0	0	0	0
Бюджет субъекта Российской Федерации		0	0	0	0	0	0	0	0	0	0
Местный бюджет	075 0706 00 0 00 00000 130 075 0706 00 0 00 00000 150	0,550	0,600	0,650	0,700	0,750	0,800	0,850	0,900	0,950	1,000
Средства от иной приносящей доход деятельности	075 0706 00 0 00 00000 130 075 0706 00 0 00 00000 150	1,825	7,825	6,325	6,325	6,225	6,225	6,225	6,225	6,225	6,225
2. Политика в области научно-исследовательской деятельности и инноваций											
Федеральный бюджет	01104740192062611 0110472S724600611 0604472G724700611	160,50	160,50	149,00	149,00	149,00	149,00	149,00	149,00	149,00	149,00
Бюджет субъекта Российской Федерации		0	0	0	0	0	0	0	0	0	0
Местный бюджет		0	0	0	0	0	0	0	0	0	0
Средства от иной приносящей доход деятельности	075 0706 00 0 00 00000 130 075 0706 00 0 00 00000 150	52,382	52,382	44,447	43,947	43,247	43,247	43,247	43,247	43,247	43,247
3. Молодежная политика											
Федеральный бюджет	07064740490059611	0,720	0,720	0,620	0,620	0,120	0,120	0,120	0,120	0,120	0,120
Бюджет субъекта Российской Федерации		0	0	0	0	0	0	0	0	0	0
Местный бюджет		0	0	0	0	0	0	0	0	0	0
Средства от иной приносящей доход деятельности	075 0706 00 0 00 00000 130 075 0706 00 0 00 00000 150	3,657	3,757	3,000	0,600	0,600	0,600	0,600	0,600	0,600	0,600

¹ Объемы финансового обеспечения на 2023 год указаны в соответствии с подтвержденными источниками финансирования, потребность в финансовом обеспечении на 2024-2032 годы является прогнозной и требует ежегодного уточнения

Наименование источника средств	код	2023	2024	2025	2026	2027	2028	2029	2030	2031	2032
4. Политика по развитию человеческого капитала											
Федеральный бюджет	07064740490059611 01104740192062611	24,500	24,000	24,000	0	0	0	0	0	0	0
Бюджет субъекта Российской Федерации		0	0	0	0	0	0	0	0	0	0
Местный бюджет		0	0	0	0	0	0	0	0	0	0
Средства от иной приносящей доход деятельности	075 0706 00 0 00 00000 130 075 0706 00 0 00 00000 150	0,284	0,284	0,284	0	0	0	0	0	0	0
5. Политика по развитию инфраструктуры											
Федеральный бюджет	07064740490059611 01104740192062611	1,250	1,250	1,000	1,000	1,000	1,000	1,000	1,000	1,000	1,000
Бюджет субъекта Российской Федерации		0	0	0	0	0	0	0	0	0	0
Местный бюджет		0	0	0	0	0	0	0	0	0	0
Средства от иной приносящей доход деятельности	075 0706 00 0 00 00000 130 075 0706 00 0 00 00000 150	2,450	2,600	2,250	0,250	0,150	0	0	0	0	0
6. Политика в области цифровой трансформации процессов											
Федеральный бюджет	07064740490059611	3,200	3,200	1,200	1,200	0	0	0	0	0	0
Бюджет субъекта Российской Федерации		0	0	0	0	0	0	0	0	0	0
Местный бюджет		0	0	0	0	0	0	0	0	0	0
Средства от иной приносящей доход деятельности	075 0706 00 0 00 00000 130 075 0706 00 0 00 00000 150	0,190	0,100	0,100	0	0	0	0	0	0	0
7. Система управления образовательной организацией											
Федеральный бюджет		0	0	0	0	0	0	0	0	0	0
Бюджет субъекта Российской Федерации		0	0	0	0	0	0	0	0	0	0
Местный бюджет		0	0	0	0	0	0	0	0	0	0
Средства от иной приносящей доход деятельности		0	0	0	0	0	0	0	0	0	0
8. Социальная миссия образовательной организации											
Федеральный бюджет		0	0	0	0	0	0	0	0	0	0
Бюджет субъекта Российской Федерации		0	0	0	0	0	0	0	0	0	0
Местный бюджет		0	0	0	0	0	0	0	0	0	0
Средства от иной приносящей доход деятельности	075 0706 00 0 00 00000 130 075 0706 00 0 00 00000 150	0,700	0,750	0,400	0,400	0,200	0,200	0,200	0,200	0,200	0,200

Наименование источника средств	код	2023	2024	2025	2026	2027	2028	2029	2030	2031	2032
Итого по программе развития											
Федеральный бюджет	07064740490059611 01104740192062611 0110472S724600611 0604472G724700611	192,27	191,77	175,92	151,92	150,12	150,12	150,12	150,12	150,12	150,12
Бюджет субъекта Российской Федерации		0	0	0	0	0	0	0	0	0	0
Местный бюджет	075 0706 00 0 00 00000 130 075 0706 00 0 00 00000 150	0,550	0,600	0,650	0,700	0,750	0,800	0,850	0,900	0,950	1,000
Средства от иной приносящей доход деятельности	075 0706 00 0 00 00000 130 075 0706 00 0 00 00000 150	61,488	67,698	56,806	51,522	50,422	50,272	50,272	50,272	50,272	50,272

**ПРОГРАММЫ И ПРОЕКТЫ, РЕАЛИЗУЕМЫЕ ФГБОУ ВО «ИРКУТСКИЙ ГОСУДАРСТВЕННЫЙ
УНИВЕРСИТЕТ»,
ФИНАНСОВОЕ ОБЕСПЕЧЕНИЕ КОТОРЫХ ОСУЩЕСТВЛЯЕТСЯ ЗА СЧЕТ БЮДЖЕТНЫХ
АССИГНОВАНИЙ ФЕДЕРАЛЬНОГО БЮДЖЕТА
полученным по итогам конкурсных процедур**

Полное наименование проекта/программы	Объем федерального финансирования, млн. рублей	Объем регионального финансирования, млн. рублей	Объем финансирования из других источников	Ссылка на документ на официальном сайте ИГУ
Грант в форме субсидии на обеспечение развития материально-технической инфраструктуры в рамках реализации основного мероприятия "Развитие инфраструктуры научной, научно-технической деятельности (центров коллективного пользования, уникальных научных установок)" подпрограммы 5 "Инфраструктура научной, научно-технической и инновационной деятельности" государственной программы Российской Федерации "Научно-технологическое развитие Российской Федерации" в целях дооснащения современной инфраструктуры исследовательской деятельности, обеспечения ее доступности и роста эффективности ее использования	50	0	0	https://isu.ru/export/sites/isu.ru/science/complex/.galleries/docs/NIR_IGU_2022.xlsx
Поисковые научные исследования в рамках федерального проекта «Сохранение озера Байкал» национального проекта «Экология»	4,5	0	0	https://isu.ru/export/sites/isu.ru/science/complex/.galleries/docs/NIR_IGU_2022.xlsx
Создание новых лабораторий в целях реализации национального проекта «Наука и университеты»	102,3	0	30	https://isu.ru/export/sites/isu.ru/science/complex/.galleries/docs/NIR_IGU_2022.xlsx

**СВЕДЕНИЯ О ПОТРЕБНОСТИ В КАПИТАЛЬНОМ РЕМОНТЕ, РЕКОНСТРУКЦИИ И СТРОИТЕЛЬСТВЕ ОБЪЕКТОВ НЕДВИЖИМОГО ИМУЩЕСТВА
ФБГОУ ВО «Иркутский государственный университет»**

Информационно-аналитическая система «Мониторинг»

Наименование отчета: Сведения о потребности организации высшего образования в осуществлении мероприятий по капитальному ремонту объектов в 2023 году (Письмо МН-4/3864-АГ от 04.10.2022)

Организация: Иркутский государственный университет

Дата печати: 27-10-2022

№ п/п	Наименование объекта капитального ремонта	Наименование объекта	Иное	Площадь объекта	Адрес объекта	Субъект РФ, в котором расположен объект	Год постройки объекта	Объект является выделенным объектом культурного наследия	Будет осуществлено восстановление объекта культурного наследия в рамках осуществления мероприятий по реставрации, за исключением реконструкции объекта недвижимого имущества	Износ объекта	Объект находится в аварийном состоянии	Вид планировки мероприятия	Площадь планируемого капитального ремонта	Краткое описание планируемых работ	Наличие технического отчета об обследовании объекта, выполненного специализированной организацией, имеющей допуск СРО	Наличие проектно-сметной документации, разработанной специализированной организацией, имеющей допуск СРО	Наличие положительного заключения государственной экспертизы	Наличие разрешения на строительство	За счет реализации мероприятий по капитальному ремонту будут осуществлены устранение производственных мажорных трещин	За счет реализации мероприятий по капитальному ремонту будут осуществлены устранение производственных мажорных трещин	Объем бюджетного финансирования мероприятий по капитальному ремонту по коду субсидии 02-01 (выполнение работ по капитальному ремонту)	Объем бюджетного финансирования мероприятий по капитальному ремонту по коду субсидии 02-01 (выполнение работ по капитальному ремонту)	Объем планируемых софинансирований	Приоритет капитального ремонта объекта недвижимого имущества	Организация гарантирует реализацию мероприятий по капитальному ремонту и освоение бюджетных средств в полном объеме в 2023 году, в случае принятия решения о выделении бюджетных средств	Для обеспечения выполнения работ по капитальному ремонту в объектах студент	Примечание
1	Объект №15	Объект №15	-	2596.3	г. Иркутск, ул. Байкальская 130	Иркутская область	1984	-Нет	от 21% до 30%	-Нет	Выборочный капитальный ремонт	2596.3	Замена покрытия кровли, замена окон, замена дверей, замена системы отопления, замена кафельной плитки на кухне и в санузле, замена кофры в ванне, ремонт фасада, замена системы электрообеспечения	да	да	Не требуется (выборочный капитальный ремонт)	Да	Да	Да	67150	0	6715	1	Да	188		
2	Объект №16	Объект №16	-	2584.7	г. Иркутск, ул. Байкальская 138	Иркутская область	1984	-Нет	от 21% до 30%	-Нет	Выборочный капитальный ремонт	2584.7	Замена покрытия кровли, замена окон, замена дверей, замена покрытия пола, замена системы отопления, замена кафельной плитки на кухне и в санузле, ремонт фасада, замена системы электрообеспечения	да	да	Не требуется (выборочный капитальный ремонт)	Да	Да	Да	68200	0	6820	1	Да	205		
3	Объект №13	Объект №13	-	2626.2	г. Иркутск, ул. Байкальская 132	Иркутская область	1982	-Нет	от 21% до 30%	-Нет	Выборочный капитальный ремонт	2626.2	Замена покрытия кровли, замена окон, замена дверей, замена покрытия пола, замена системы отопления, замена кафельной плитки на кухне и в санузле, ремонт фасада, замена системы электрообеспечения	да	да	Не требуется (выборочный капитальный ремонт)	Да	Да	Да	65450	0	6545	1	Да	191		

Руководитель организации

Га. Бухгалтер

(подпись)



(расшифровка подписи)

А. Р. Шакирт
Д. В. Яков

Воспитательная система ФБГОУ ВО «Иркутский государственный университет»

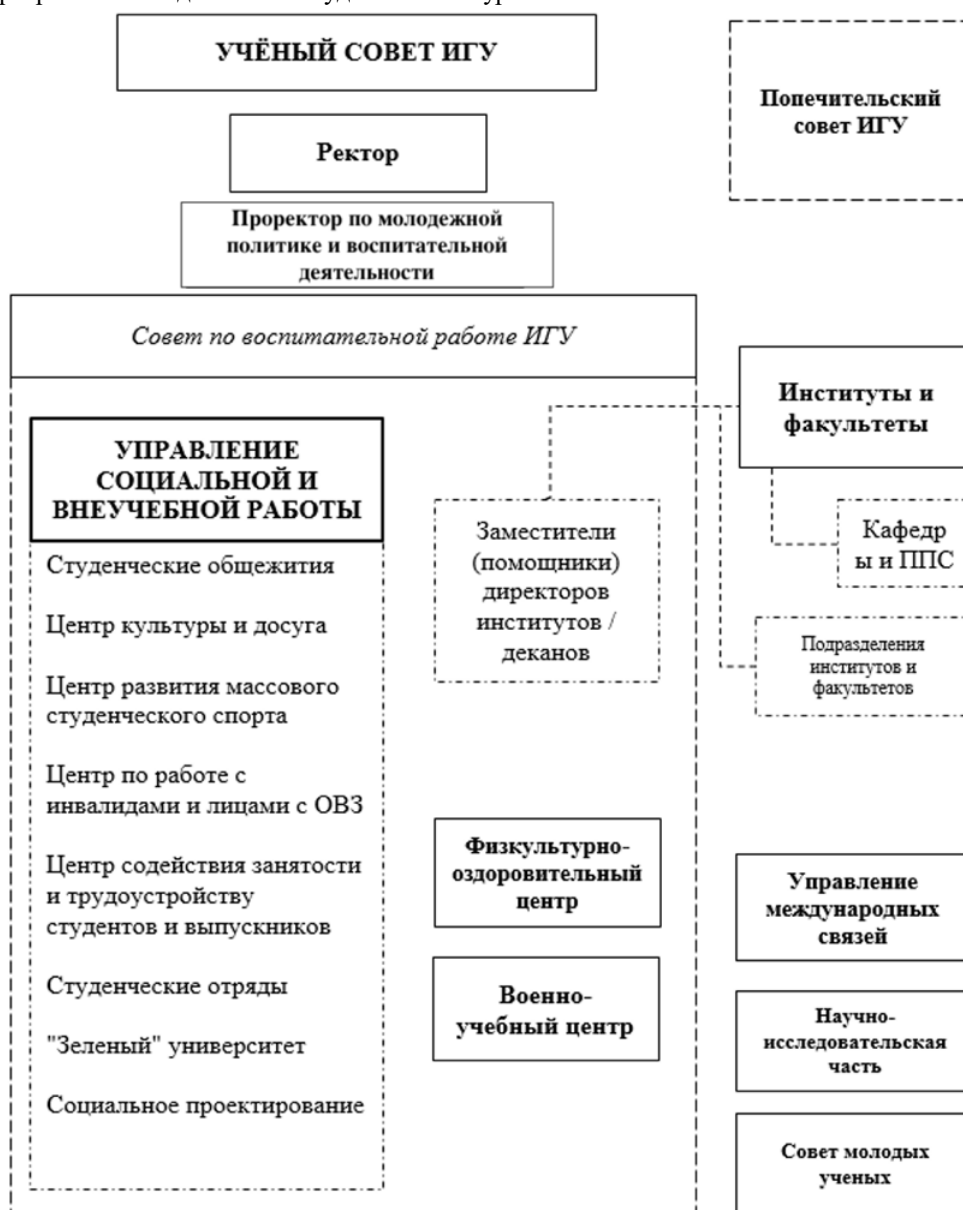
Реализацию основных направлений воспитательной деятельности и молодежной политики обеспечивает Управление социальной и внеучебной работы ИГУ, а также

1) подразделения университета, входящие в структуру управления:

- Центр культуры и досуга (творческая деятельность и творческие коллективы);
- Центр развития массового студенческого спорта (спорт для студентов и сотрудников);
- Центр по работе с инвалидами и лицами с ОВЗ (доступная среда университета и инклюзивные проекты);
- Центр содействия занятости и трудоустройству выпускников (дополнительное профессиональное образование, профессионально-трудовое воспитание, центр карьеры);
- Отдел социальной работы (управление студенческими общежитиями);

2) курируемые управлением направления:

- Психологическая служба (психологическая поддержка и консультирование обучающихся – в индивидуальном и групповом форматах, проведение психологических тренингов и мастер-классов, социально-психологического тестирования обучающихся);
- Ассоциация выпускников ИГУ (взаимодействие с выпускниками и партнерами университета);
- Оргкомитет программы молодежного и студенческого туризма.



Организационная структура воспитательной системы ИГУ
Система студенческого самоуправления

Цель студенческого самоуправления - создание условий для проявления способностей и талантов обучающихся, самореализации обучающихся через различные виды деятельности (проектную, волонтерскую, учебно-исследовательскую и научно-исследовательскую, студенческое международное сотрудничество, деятельность студенческих объединений, досуговую, творческую и социально-культурную, участие в организации и проведении значимых событий и мероприятий; участие в профориентационной и предпринимательской деятельности и др.).

Обучающиеся в праве выбирать и быть избранными в коллегиальные органы студенческого самоуправления, участвовать в работе студенческих объединений с учетом индивидуальных потребностей.

В качестве органов студенческого самоуправления (ОССУ) создан Студенческий совет ИГУ, в состав которого входят студенческие объединения университета, и действует представительный орган обучающихся – Первичная профсоюзная организация студентов ИГУ, являющаяся социальным партнером университета и связующим звеном между администрацией и абсолютным большинством студентов очной и очно-заочной форм обучения (порядка 80%). Деятельность ППОС ИГУ включает:

- помощь обучающимся в оформлении подачи материальной помощи нуждающимся;
- помощь в оформлении социальной и повышенной государственной академической стипендии студентам;
- администрирование электронного портала подачи заявлений на материальную помощь и повышенную государственную академическую стипендию студентам;
- организация бесплатного летнего отдыха на Байкале и совместное хозяйственное администрирование базы;
- распространение льготных проездных билетов на общественный транспорт;
- предоставление студенческим семьям комнат в общежитии;
- оформление пособий по беременности и рождению ребенка;
- выдача новогодних подарков для детей студентов;
- популяризация ЗОЖ (профсоюзные завтраки, профланчи, проект ГОС-ФИТ);
- предоставление единой студенческой карты «Твою Плюс»;
- консультирование по вопросам, связанных с обучением в университете;
- СКС-Бонус — предоставление скидки 25% на проезд в вагонах-купе.

Принятие локальных нормативных актов осуществляется с учетом мнения Студенческого совета ИГУ и ППОС ИГУ. Обучающиеся в лице руководителей (председателя) органов студенческого самоуправления входят в состав Ученого совета ИГУ (1/45, 2%), Стипендиальную комиссию ИГУ (2/5, 40%), Жилищную комиссию ИГУ (1/5, 20%), Имущественную комиссию (1/6, 17%).

Университетом создаются условия для вовлечения обучающихся в деятельность по различным направлениям государственной молодежной политики и воспитательной работы, в том числе направленные на развитие инфраструктуры и ресурсного обеспечения воспитательной системы, систематическую поддержку студенческих объединений и органов студенческого самоуправления.

Студенческие объединения ИГУ

Направления воспитательной работы	Перечень студенческих объединений
Гражданской и патриотической направленности	Клуб политологов ППОС ИГУ, Объединенный студенческий совет ИГУ, Школа парламентских дебатов ЮИ ИГУ, студенческое объединение Всероссийского общества инвалидов, студенческий, патриотический клуб «Я горжусь»
Духовно-нравственной направленности	Волонтерский центр ППОС ИГУ, Волонтерское творческо-инициативное объединение «Поддержка»
Научно-образовательной направленности	Студенческое научное общество (СНО), Клуб интеллектуалов ППОС ИГУ, Студенческий археологический клуб при НИЦ «Байкальский регион», Молодежный клуб Русского географического общества «Портулан», Клуб любителей испанского языка и культуры Испании, Клуб английского языка, Дискуссионный Историко-психологический клуб, Клуб любителей японского языка и культуры «Хиёко-курабу», Клуб китайского кино
Профессионально-трудовой	Центр развития карьеры и трудоустройства, Студенческие отряды,

направленности	отдел по работе со спонсорами ППОС ИГУ, Портал «Твой плюс» ППОС ИГУ, Проект-студия ППОС ИГУ, Журнал «ГОСт» ППОС ИГУ
Культурно-творческой направленности	КВН, Арт-отдел ППОС ИГУ, Центр по подготовке и проведению игр ППОС ИГУ, Академический хор ИГУ, Арт-группа «Высшая школа», Ансамбль танца «Реверанс», Ансамбль бального танца «Вдохновение», Лаборатория инновационного искусства «Контраст», Студенческий театр «Эксперимент», Танцевальный коллектив «Инсайт», Студия старинного танца «Château chouette», Инструментальный ансамбль «The beauty in black», Студия барабанов «Space Jam Drum», Клуб эстетических ценностей, Проект «Джаз для смелых»
Спортивно-оздоровительной направленности	Спортивный клуб ППОС ИГУ, Секция туризма ИГУ
Экологической направленности	Студенческое объединение «ЭКО-ИГУ», студенческий отряд «ЭКО-ЭРА»